



T.C.
BEYPAZARI KAYMAKAMLIĞI
BEYPAZARI ŞEHİT MEHMET ÇİFCİ
İMAM HATİP OKULU

2024-2028 STRATEJİK PLAN



312 770 00 20



734306@meb.k12.tr



Başağaç Mahallesi Nurettin Karaoğuz Sk. No11/1

İSTİKLÂL MARŞI

Korkma, sönmez bu şafaklarda yüzen al sancak;
Sönmeden yurdumun üstünde tüten en son ocak.
O benim milletimin yıldızıdır, parlayacak;
O benimdir, o benim milletimindir ancak.

Çatma, kurban olayım çehreni ey nazlı hilâl!
Kahraman ırkıma bir gül... ne bu şiddet bu celâl?
Sana olmaz dökülen kanlarımız sonra helâl,
Hakkıdır, Hakk'a tapan, milletimin istiklâl.

Ben ezelden beridir hür yaşadım, hür yaşarım.
Hangi çılgın bana zincir vuracakmış? Şaşarım!
Kükremiş sel gibiyim; bendimi çiğner, aşarım;
Yırtarım dağları, enginlere sığmam, taşarım.

Garb'ın âfâkını sarmışsa çelik zırhlı duvar;
Benim iman dolu göğsüm gibi serhaddim var.
Ulusun, korkma! Nasıl böyle bir imânı boğar,
"Medeniyet!" dediğin tek dişi kalmış canavar?

Arkadaş! Yurduma alçakları uğratma sakın;
Siper et gövdeni, dursun bu hayâsızca akın.
Doğacaktır sana va'dettiği günler Hakk'ın...
Kim bilir, belki yarın... belki yarından da yakın.

Bastığın yerleri "toprak!" diyerek geçme, tanı!
Düşün altındaki binlerce kefensiz yatanı.
Sen şehid oğlusun, incitme, yazıktır atanı;
Verme, dünyâları alsan da, bu cennet vatanı.

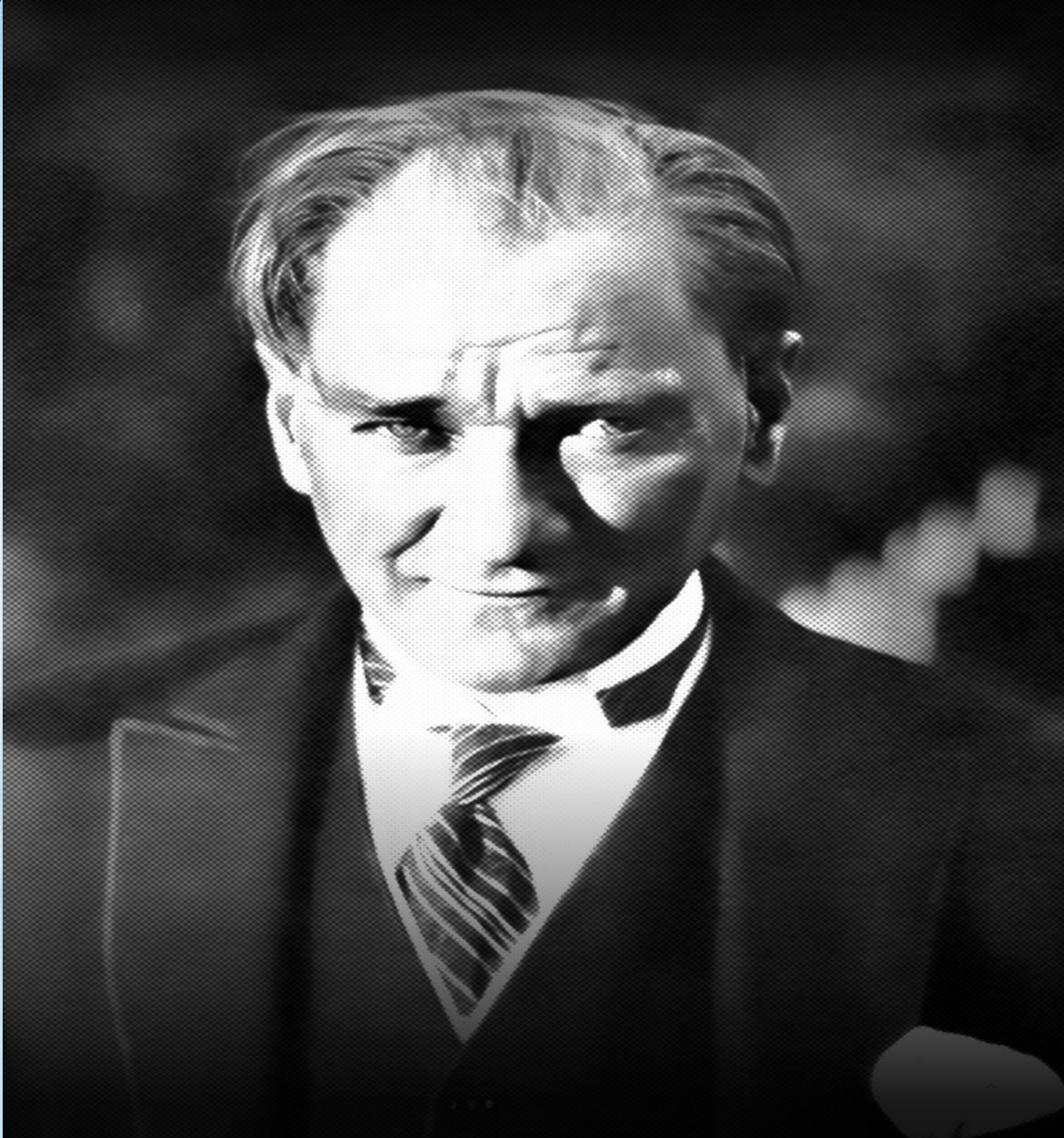
Kim bu cennet vatanın uğruna olmaz ki fedâ?
Şühedâ fışkıracak, toprağı sıksan şühedâ!
Cânı, cânânı, bütün varımı alsın da Hudâ,
Etmesin tek vatanımdan beni dünyâda cüdâ.

Ruhumun senden, İlahî, şudur ancak emeli
Değmesin ma'bedimin göğsüne nâ-mahrem eli!
Bu ezanlar-ki şehâdetleri dînin temeli
Ebedî yurdumun üstünde benim inlemeli

O zaman vecd ile bin secde eder -varsa- taşım;
Her cerîhamdan, İlahî, boşanıp kanlı yaşım,
Fışkırır rûh-i mücerred gibi yerden na'sım;
O zaman yükselerek Arş'a değer, belki başım.

Dalgalan sen de şafaklar gibi ey şanlı hilâl;
Olsun artık dökülen kanlarımın hepsi helâl.
Ebediyen sana yok, ırkıma yok izmihlâl:
Hakkıdır, hür yaşamış bayrağımın hürriyet;
Hakkıdır, Hakk'a tapan milletimin istiklâl!

MEHMET AKİF ERSOY



Milli Eğitimde Süratle Yüksek Bir Seviyeye Çıkacak Olan Bir Millet, Hayat Mücadelesinde Maddi ve Manevi Bütün Kudretlerinin Artacağı Muhakkaktır.

M. Atatürk

ATATÜRK'ÜN GENÇLİĞE HİTABESİ

Ey Türk gençliği! Birinci vazifen; Türk istiklalini, Türk cumhuriyetini, ilelebet muhafaza ve müdafaa etmektir.

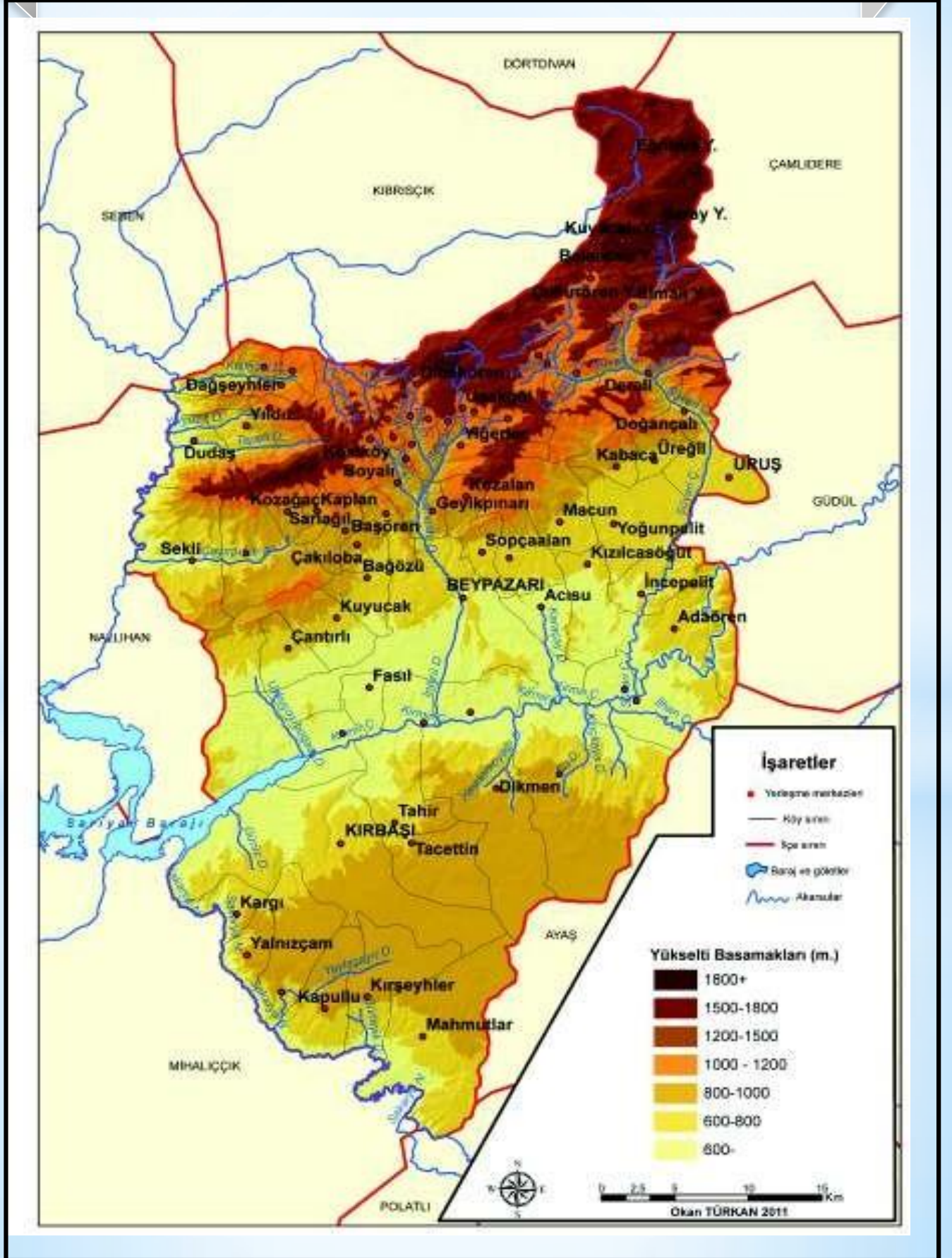
Mevcudiyetinin ve istikbalinin yegâne temeli budur. Bu temel, senin en kıymetli hazinendir. İstikbalde dahi seni bu hazineden mahrum etmek isteyecek dâhilî ve haricî bedhahların olacaktır. Bir gün, istiklal ve cumhuriyeti müdafaa mecburiyetine düşersen, vazifeye atılmak için içinde bulunacağın vaziyetin imkân ve şeraitini düşünmeyeceksin. Bu imkân ve şerait, çok namüsaît bir mahiyette tezahür edebilir. İstiklal ve cumhuriyetine kastedecek düşmanlar, bütün dünyada emsali görülmemiş bir galibiyetin mümessili olabilirler. Cebren ve hile ile aziz vatanın bütün kaleleri zapt edilmiş, bütün tersanelerine girilmiş, bütün orduları dağıtılmış ve memleketin her köşesi bilfiil işgal edilmiş olabilir. Bütün bu şeraitten daha elim ve daha vahim olmak üzere, memleketin dâhilinde iktidara sahip olanlar, gaflet ve dalalet ve hatta hıyanet içinde bulunabilirler. Hatta bu iktidar sahipleri, şahsi menfaatlerini müstevlilerin siyasi emelleriyle tevhit edebilirler. Millet, fakruzaruret içinde harap ve bitap düşmüş olabilir.

Ey Türk istikbalinin evladı! İşte, bu ahval ve şerait içinde dahi vazifen, Türk istiklal ve cumhuriyetini kurtarmaktır. Muhtaç olduğun kudret, damarlarındaki asil kanda mevcuttur.

MUSTAFA KEMAL ATATÜRK



BEYPAZARI İLÇE HARİTASI



OKUL/KURUM BİLGİLERİ

Tablo 1 Okul Kurum Bilgileri

İli: Ankara	
İlçesi: Beypazarı	
Adres:	Başağaç Mahallesi Gümüş Sokak No:9/1
Telefon No:	312 770 00 20
e- Posta Adresi:	beyiho06@gmail.com
Kurum Kodu:	734306
Coğrafi Konum (link)	40.14666532461969, 31.911063117685927
Faks Numarası:	0 312 770 00 20
Web sayfası adresi:	https://beypazarisehitmehmetcificiiho.meb.k12.tr/
Öğretim Şekli:	Tam Gün

SUNUŞ



Çok hızlı gelişen, değişen teknolojilerle bilginin değişim süreci de hızla değişmiş ve başarı için sistemli ve planlı bir çalışmayı kaçınılmaz kılmıştır. Sürekli değişen ve gelişen ortamlarda çağın gerekleri ile uyumlu bir eğitim öğretim anlayışını sistematik bir şekilde devam ettirebilmemiz, belirlediğimiz stratejileri en etkin şekilde uygulayabilmemiz ile mümkün olacaktır. Başarılı olmak da iyi bir planlama ve bu planın etkin bir şekilde uygulanmasına bağlıdır.

Kapsamlı ve özgün bir çalışmanın sonucu hazırlanan Stratejik Plan okulumuzun çağa uyumu ve gelişimi açısından tespit edilen ve ulaşılması gereken hedeflerin yönünü doğrultusunu ve tercihlerini kapsamaktadır. Katılımcı bir anlayış ile oluşturulan Stratejik Plânın, okulumuzun eğitim yapısının daha da güçlendirilmesinde bir rehber olarak kullanılması amaçlanmaktadır.

Belirlenen stratejik amaçlar doğrultusunda hedefler güncellenmiş ve okulumuzun 2024-2028 yıllarına ait stratejik plânı hazırlanmıştır.

Bu planlama; 5018 sayılı Kamu Mali Yönetimi ve Kontrol Kanunu gereği, Kamu kurumlarında stratejik planlamanın yapılması gerekliliği esasına dayanarak hazırlanmıştır. Zoru hemen başarırız, imkânsızı başarmak zaman alır.

Okulumuza ait bu planın hazırlanmasında her türlü özveriye gösteren ve sürecin tamamlanmasına katkıda bulunan idarecilerimize, stratejik planlama ekiplerimize, İlçe Milli Eğitim Müdürlüğümüz Strateji Geliştirme Bölümü çalışanlarına teşekkür ediyor, bu plânın başarıyla uygulanması ile okulumuzun başarısının daha da artacağına inanıyor, tüm personelimize başarılar diliyorum

Fatih ERDOĞAN

Okul Müdürü

İÇİNDEKİLER

1. GİRİŞ VE STRATEJİK PLANIN HAZIRLIK SÜRECİ

- 1.1. Strateji Geliştirme Kurulu ve Stratejik Plan Ekibi
- 1.2. Planlama Süreci

2. DURUM ANALİZİ

- 2.1. Kurumsal Tarihçe
- 2.2. Uygulanmakta Olan Planın Değerlendirilmesi
- 2.3. Mevzuat Analizi
- 2.4. Üst Politika Belgelerinin Analizi
- 2.5. Faaliyet Alanları ile Ürün ve Hizmetlerin Belirlenmesi
- 2.6. Paydaş Analizi
- 2.7. Kuruluş İçi Analiz
 - 2.7.1. Teşkilat Yapısı
 - 2.7.2. İnsan Kaynakları
 - 2.7.3. Teknolojik Düzey
 - 2.7.4. Mali Kaynaklar
 - 2.7.5. İstatistik Veriler
- 2.8. Dış Çevre Analizi (Politik, Ekonomik, Sosyal, Teknolojik, Yasal ve Çevresel Çevre Analizi -PESTLE)
- 2.9. Güçlü ve Zayıf Yönler ile Fırsatlar ve Tehditler (GZFT) Analizi
- 2.10. Tespit ve İhtiyaçların Belirlenmesi

3. GELECEĞE BAKIŞ

- 3.1. Misyon
- 3.2. Vizyon
- 3.3. Temel Değerler

4. AMAÇ, HEDEF VE STRATEJİLERİN BELİRLENMESİ

- 4.1. Amaçlar
- 4.2. Hedefler
- 4.3. Performans Göstergeleri
- 4.4. Stratejilerin Belirlenmesi
- 4.5. Maliyetlendirme

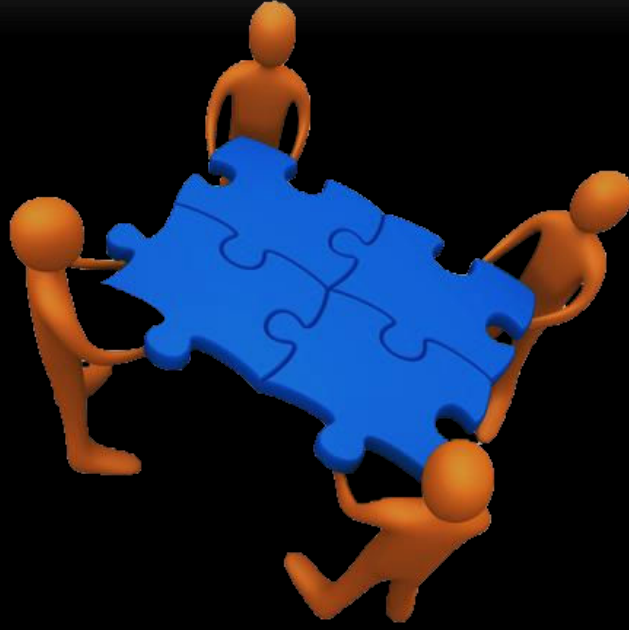
5. İZLEME VE DEĞERLENDİRME

6. TABLO/ŞEKİL/GRAFİKLER/EKLER



I. BÖLÜM

GİRİŞ VE STRATEJİK PLANIN HAZIRLIK SÜRECİ



2024-2028
Stratejik PLAN

2023-2028 dönemi stratejik plan hazırlanması süreci Üst Kurul ve Stratejik Plan Ekibinin oluşturulması ile başlamıştır. Ekip tarafından oluşturulan çalışma takvimi kapsamında ilk aşamada durum analizi çalışmaları yapılmış ve durum analizi aşamasında paydaşlarımızın plan sürecine aktif katılımını sağlamak üzere paydaş anketi, toplantı ve görüşmeler yapılmıştır.

Durum analizinin ardından geleceğe yönelim bölümüne geçilerek okulumuzun amaç, hedef, gösterge ve eylemleri belirlenmiştir. Çalışmaları yürüten ekip ve kurul bilgileri altta verilmiştir.

Strateji Geliştirme Kurulu: Okul müdürünün başkanlığında, bir okul müdür yardımcısı, bir öğretmen ve okul/aile birliği başkanı ile bir yönetim kurulu üyesi olmak üzere 5 kişiden oluşan üst kurul kurulur.

Stratejik Plan Ekibi: Okul müdürü tarafından görevlendirilen ve üst kurul üyesi olmayan müdür yardımcısı başkanlığında, belirlenen öğretmenler ve gönüllü velilerden oluşur.

Tablo2. Strateji Geliştirme Kurulu ve Stratejik Plan Ekibi Tablosu

STRATEJİK PLAN ÜST KURULU		
SIRA NO	ADI SOYADI	GÖREVİ
1	Fatih ERDOĞAN	Okul Müdürü
2	Abdullah ÇAKMAK	Müdür Yardımcısı
3	Elmas YENİCE	Öğretmen
4	İsa EFİL	Okul Aile Birliği Başkanı
5	Hakkı ÇETİNKAYA	Okul Aile Birliği Yönetim Kurulu Üyesi
6	Yavuz KAYA	Okul Aile Birliği Yönetim Kurulu Üyesi

STRATEJİK PLAN EKİBİ		
SIRA NO	ADI SOYADI	GÖREVİ
1	Abdullah ÇAKMAK	Müdür Yardımcısı
2	Merve Kübra ÜNVER	P.D. Ve Rehber Öğretmen
3	Hüseyin İNANÇ	Öğretmen
4	M.Uğur ÖZKAN	Öğretmen
5	Hakan GÖKÇE	Gönüllü Veli (Birden Fazla Gönüllü Veli Olabilir)
6	Adil SERT	Veli

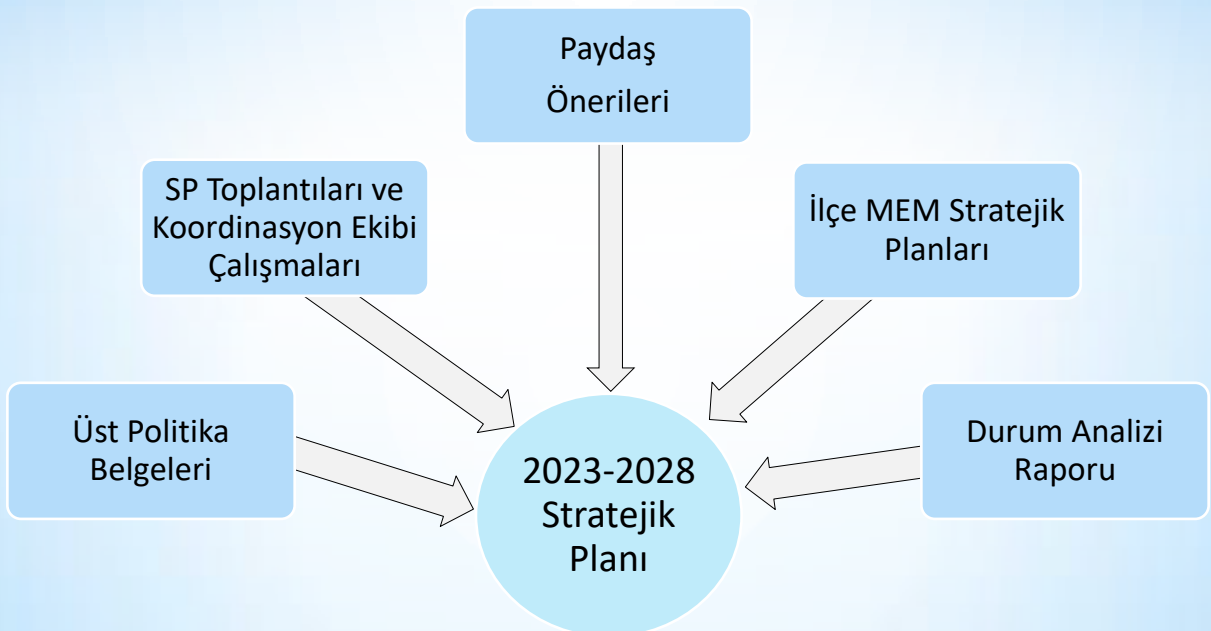
2024-2028 dönemi stratejik plan hazırlanma süreci Strateji Geliştirme Kurulu ve Stratejik Plan Ekibi'nin oluşturulması ile başlamıştır. Ekip tarafından oluşturulan çalışma takvimi kapsamında ilk aşamada durum analizi çalışmaları yapılmış ve durum analizi aşamasında, paydaşlarımızın plan sürecine aktif katılımını sağlamak üzere paydaş anketi, toplantı ve görüşmeler yapılmıştır. Durum analizinin ardından geleceğe yönelim bölümüne geçilerek okulumuzun/kurumumuzun amaç, hedef, gösterge ve stratejileri belirlenmiştir.

5018 sayılı Kamu Mali Yönetimi ve Kontrol Kanunu, kamu idarelerinin kalkınma planları, ulusal programlar, ilgili mevzuat ve benimsedikleri temel ilkeler çerçevesinde geleceğe ilişkin misyon ve vizyonlarını oluşturmaları, amaçlar ve ölçülebilir hedefler belirlemeleri, performanslarını önceden belirlenmiş olan göstergeler doğrultusunda ölçmeleri ve bu süreçleri izleyip değerlendirmeleri amacıyla katılımcı yöntemlerle stratejik plan hazırlamalarını zorunlu kılmıştır.

Cumhurbaşkanlığı tarafından belirlenen politikalar, programlar, ilgili mevzuat ve benimsedikleri temel ilkeler çerçevesinde Bakanlığımız merkez teşkilatı, il ve ilçe millî eğitim müdürlüklerimiz ile okul ve kurumlarımız 2024-2028 stratejik planlarını oluşturacaklardır. Millî Eğitim Bakanlığı 2022/21 sayılı genelgesi ve "Millî Eğitim Bakanlığı 2024-2028 Stratejik Plan Hazırlık Programı" na uygun olarak 2024-2028 stratejik planlarının hazırlanması istenmiştir. Bu süreçte çalışanların aktif katılım ve katkılarının gerekliliği personele duyurulmuştur. Çalışmalar, "Kamu İdareleri İçin Stratejik Planlama Kılavuzu"nda ortaya konulan süreç ve model önerilerine uygun olarak yürütülmüştür. Bu çerçevede, stratejik plan çalışmalarını yürütmek Ekiplerin oluşturulmasını takiben hazırlık çalışmalarına ilişkin ilkeler ve esaslar ile izlenecek yöntem, süreç ve çalışma takvimine ilişkin ayrıntılar kararlaştırılmış ve bu doğrultuda Stratejik Plan çalışmaları yürütülmüştür. 2024-2028 Stratejik Planının amaç, hedef ve stratejilerine dayanak teşkil edecek olan tespitler ve ihtiyaçları belirlemek için hazırlık programı çerçevesinde durum analizi çalışmaları yapılmıştır.

Plan Oluşum Şeması

Şekil 3



Şekil 2'deki stratejik yönetim sürecinin tamamını içerecek şekilde stratejik plan hazırlık süreci, durum analizi, geleceğe bakış, strateji geliştirme, eylem planları, izleme ve değerlendirme, stratejik planın güncellenmesi ve stratejik planın sunulması bölümlerinden oluşmaktadır.

<ul style="list-style-type: none"> Planın sahiplenilmesi Planlama sürecinin organizasyonu İhtiyaçların tespiti Zaman planı Hazırlık programı 	STRATEJİK PLAN HAZIRLIK SÜRECİ	Planlama sürecinin planlanması
<ul style="list-style-type: none"> Kurumsal tarihçe Uygulanmakta olan stratejik planın değerlendirilmesi Mevzuat analizi Üst politika belgeleri analizi Faaliyet alanları ile ürün ve hizmetlerin belirlenmesi Paydaş analizi Kuruluş içi analiz GZFT analizi 	DURUM ANALİZİ	Neredeyiz?
<ul style="list-style-type: none"> Misyon Vizyon Temel değerler 	GELECEĞE BAKIŞ	Nereye Ulaşmak İstiyoruz?
<ul style="list-style-type: none"> Amaçlar Hedefler Performans göstergeleri Stratejiler 	STRATEJİ GELİŞTİRME	
<ul style="list-style-type: none"> Faaliyetler Sorumlular 	EYLEM PLANLARI	Gitmek istediğimiz yere nasıl ulaşabiliriz?
<ul style="list-style-type: none"> Performans hedefleri Performans göstergeleri Faaliyetler Projeler Maliyetlendirme Bütçeleme 	PERFORMANS PROGRAMI	
<ul style="list-style-type: none"> Stratejik plan izleme raporu Stratejik plan değerlendirme raporu Stratejik plan gerçekleşme raporu Faaliyet raporu İç denetim 	İZLEME VE DEĞERLENDİRME	Başarımızı nasıl takip eder ve değerlendiririz?



II. BÖLÜM

DURUM ANALİZİ



Stratejik planlama sürecinin ilk adımı olan durum analizi, okulumuzun/kurumumuzun “neredeyiz?” sorusuna cevap vermektedir. Okulumuzun/kurumumuzun geleceğe yönelik amaç, hedef ve stratejiler geliştirebilmesi için öncelikle mevcut durumda hangi kaynaklara sahip olduğu ya da hangi yönlerinin eksik olduğu ayrıca, okulumuzun/kurumumuzun kontrolü dışındaki olumlu ya da olumsuz gelişmelerin neler olduğu değerlendirilmiştir. Dolayısıyla bu analiz, okulumuzun/kurumumuzun kendisini ve çevresini daha iyi tanımasına yardımcı olacak ve stratejik planın sonraki aşamalarından daha sağlıklı sonuçlar elde edilmesini sağlayacaktır.

Durum analizi bölümünde, aşağıdaki hususlarla ilgili analiz ve değerlendirmeler yapılmıştır;

- Kurumsal tarihçe
- Uygulanmakta olan planın değerlendirilmesi
- Mevzuat analizi
- Üst politika belgelerinin analizi
- Faaliyet alanları ile ürün ve hizmetlerin belirlenmesi
- Paydaş analizi
- Kuruluş içi analiz
- Dış çevre analizi (Politik, ekonomik, sosyal, teknolojik, yasal ve çevresel analiz)
- Güçlü ve zayıf yönler ile fırsatlar ve tehditler (GZFT) analizi
- Tespit ve ihtiyaçların belirlenmesi

Durum analizi sonucunda, analiz bulgularının bütünleştirilerek değerlendirilmiş, tespitler ve ihtiyaçlarla ilgili analizler bu çerçevede yapılmıştır.



2012-2013 Eğitim Öğretim yılında Beypazarı Şehit Sefa Tiftik Anadolu İmam Hatip Lisesi bünyesinde açılmış olup, Sanayi İlkokulunun ek binasında 2012-2013 Eğitim öğretimim yılının başında Beypazarı İmam Hatip Ortaokulu ismiyle kurucu müdür Adem USLU tarafından eğitim öğretim faaliyetlerine başlamıştır.

2013 Ağustos ayında okul müdürü Ahmet TOK ve Müdür yardımcısı Yavuz SEZER ile eğitim öğretim faaliyetleri devam etmiştir.

İlçemiz Başağaç Mahallesiinde mülkiyeti Beypazarı Belediyesine ait olan arsa üzerine İl Özel İdaresi tarafından 24 derslikli standart proje üzerine inşa edilerek 2018 yılı Temmuz Ağustos aylarında teslim edilmiştir. 2018-2019 eğitim öğretim yılı birinci döneminde yeni binasına taşınmıştır.

2017 yılında Ankara Valiliği oluru ile okulumuzun adı Beypazarı Şehit Mehmet Çifci İmam Hatip Ortaokulu olarak değiştirilmiştir.

Okul bahçesinin ihata duvarının üzerine 2018 yılının Temmuz –Ağustos ayında mücahit firma tarafından demir korkuluklar yapılarak okul bahçesinin koruma altına alınması temin edilmiştir ve okul bahçemizin çevre düzenlemesi çalışmaları başlatılmıştır. Ayrıca aynı yıl yine okul bahçemize 25 adet ağaç fidanı dikilmiş ve Büyükşehir Belediyesinin 2019 yılında ağaçlık alan tel örgü ile oyun alanlarından ayrılmış ve okul bahçesine oyun alanları yapılmıştır.

Şu anda bir müdür, bir müdür yardımcısı, 31 öğretmen ve 261 öğrenci ile öğretime devam etmekteyiz. Ortaokulumuz kadrosunda 2 Kadrolu hizmetli personelimiz işkur aracılığıyla görev yapan 1 personel ile temizlik hizmetlerimiz görülmektedir.

Geçmiş Yıllarda Görev Yapan Okul Müdürleri

Görev Yılları	Adı - Soyadı
2012-2013	Adem USLU
2013-2022	Ahmet TOK
2022-2024	Fatih ERDOĞAN (Görevde)



Okulumuza ait 2019-2023 yılları arasında uygulanan stratejik planda belirtilen hedefler gerekleřtirilmiřtir.

Kayıt bölgemizde yer alan ocukların okullařma oranı artırılmıřtır öęrencilerimizin okulumuza olan uyum v e devamsızlık sorunları giderilmiřtir.

Okul yönetimi ve öęretmenlerimizin almıř oldukları kararlar doęrultusunda eęitim öęretim sürecine veliler de dahil edilerek sürecin başarılı bir řekilde tamamlanması gerekleřtirilmiřtir. Velilerin sürece dahil edilmesi öęrencilerin akademik başarılarını artırmıřtır. Okulumuzda alınan kararlar sonucu sosyal faaliyetler artırılarak öęrencilerin katılımı saęlanmıřtır.

Okul yönetimi tarafından okul kùltürünü ve okul iklimini geliřtirmek için yapılan alıřmalar huzur ortamının saęlanmasına katkı saęlanmıřtır.

2024-2028 yıllarını kapsayan stratejik planın hazırlanması ařamasında yeni ama ve hedefler belirlenmiřtir.

YASAL YÜKÜMLÜLÜK (GÖREVLER)	DAYANAK(KANUN, YÖNETMELİK, GENELGE, YÖNERGE)
Atama	657 Sayılı Devlet Memurları Kanunu
	Milli Eğitim Bakanlığına Bağlı Okul ve Kurumların Yönetici ve Öğretmenlerinin Norm Kadrolarına İlişkin Yönetmelik
	Milli Eğitim Bakanlığı Eğitim Kurumları Yöneticilerinin Atama ve Yer Değiştirmelerine İlişkin Yönetmelik
	Milli Eğitim Bakanlığı Öğretmenlerinin Atama ve Yer Değiştirme Yönetmeliği
Ödül, Disiplin	Devlet Memurları Kanunu
	6528 Sayılı Milli Eğitim Temel Kanunu İle Bazı Kanun ve Kanun Hükmünde Kararnelerde Değişiklik Yapılmasına Dair Kanun
	Milli Eğitim Bakanlığı Personeline Başarı, Üstün Başarı ve Ödül Verilmesine Dair Yönerge
	Milli Eğitim Bakanlığı Disiplin Amirleri Yönetmeliği
Okul Yönetimi	1739 Sayılı Milli Eğitim Temel Kanunu
	Milli Eğitim Bakanlığı İlköğretim Kurumları Yönetmeliği
	Milli Eğitim Bakanlığı Okul Aile Birliği Yönetmeliği
	Milli Eğitim Bakanlığı Eğitim Bölgeleri ve Eğitim Kurulları Yönergesi
	MEB Yönetici ve Öğretmenlerin Ders ve Ek Ders Saatlerine İlişkin Karar
	Taşınır Mal Yönetmeliği
Eğitim-Öğretim	Anayasa
	1739 Sayılı Milli Eğitim Temel Kanunu
	222 Sayılı İlköğretim ve Eğitim Kanunu
	6287 Sayılı İlköğretim ve Eğitim Kanunu ile Bazı Kanunlarda Değişiklik Yapılmasına Dair Kanun
	Milli Eğitim Bakanlığı İlköğretim Kurumları Yönetmeliği
	Milli Eğitim Bakanlığı Eğitim Öğretim Çalışmalarının Planlı Yürütülmesine İlişkin Yönerge
	Milli Eğitim Bakanlığı Öğrenci Yetiştirme Kursları Yönergesi
	Milli Eğitim Bakanlığı Ders Kitapları ve Eğitim Araçları Yönetmeliği
Milli Eğitim Bakanlığı Öğrencilerin Ders Dışı Eğitim ve Öğretim Faaliyetleri Hakkında Yönetmelik	
Personel İşleri	Milli Eğitim Bakanlığı Personel İzin Yönergesi
	Devlet Memurları Tedavi ve Cenaze Giderleri Yönetmeliği
	Kamu Kurum ve Kuruluşlarında Çalışan Personelin Kılık Kıyafet Yönetmeliği
	Memurların Hastalık Raporlarını Verecek Hekim ve Sağlık Kurulları Hakkındaki Yönetmelik
	Milli Eğitim Bakanlığı Personeli Görevde Yükseltme ve Unvan Değişikliği Yönetmeliği
	Öğretmenlik Kariyer Basamaklarında Yükseltme Yönetmeliği
Mühür, Yazışma, Arşiv	Resmi Mühür Yönetmeliği
	Resmi Yazışmalarda Uygulanacak Usul ve Esaslar Hakkındaki Yönetmelik
	Milli Eğitim Bakanlığı Evrak Yönergesi
	Milli Eğitim Bakanlığı Arşiv Hizmetleri Yönetmeliği
Rehberlik ve Sosyal Etkinlikler	Milli Eğitim Bakanlığı Rehberlik ve Psikolojik Danışma Hizmetleri Yönet.
	Okul Spor Kulüpleri Yönetmeliği
	Milli Eğitim Bakanlığı İlköğretim ve Ortaöğretim Sosyal Etkinlikler Yönetmeliği
Öğrenci İşleri	Milli Eğitim Bakanlığı İlköğretim Kurumları Yönetmeliği
	Milli Eğitim Bakanlığı Demokrasi Eğitimi ve Okul Meclisleri Yönergesi
	Okul Servis Araçları Hizmet Yönetmeliği
İsim ve Tanıtım	Milli Eğitim Bakanlığı Kurum Tanıtım Yönetmeliği
	Milli Eğitim Bakanlığına Bağlı Kurumlara Ait Açma, Kapatma ve Ad Verme Yönetmeliği
Sivil Savunma	Sabotajlara Karşı Koruma Yönetmeliği
	Binaların Yangından Korunması Hakkındaki Yönetmelik
	Daire ve Müesseseler İçin Sivil Savunma İşleri Kılavuzu

Millî Eğitim Müdürlüğüne görev ve sorumluluk yükleyen amir hükümlerin tespit edilmesi için tüm üst politika belgeleri ayrıntılı olarak taranmış ve bu belgelerde yer alan politikalar incelenmiştir. Analiz edilen belgelerden Ankara Millî Eğitim Müdürlüğü 2024-2028 Stratejik Planı'nın stratejik amaç, hedef, performans göstergeleri ve stratejileri hazırlanırken yararlanılmıştır.

Analiz edilen belgeler Tablo 4'de gösterilmiş olup yapılan değerlendirmeler ve buna ilişkin üst politika belgelerinde Müdürlüğümüze verilen görevler Tablo 5'de yer almaktadır.

Temel Üst Politika Belgeleri		Sektörel ve Tematik Strateji Belgeleri
<ul style="list-style-type: none"> • MEB 2024-2028 Stratejik Planı • Ankara MEM 2019-2023 Stratejik Planı • Milli Eğitim Kalite Çerçevesi • Ankara Büyükşehir Belediyesi 2020-2024 Stratejik Planı 		<ul style="list-style-type: none"> • Türkiye Yeterlilikler Çerçevesi • Ulusal ve Uluslararası Kuruluşların Eğitim ve Türkiye ile İlgili Raporları • Diğer Kamu Kurum ve Kuruluşlarının Stratejik Planları
Üst Politika Belgesi	İlgili Bölüm/Referans	Verilen Görev/İhtiyaçlar
MEB 2024-2028 Stratejik Planı	Engellilerin Toplumsal Hayata Katılımı ve Özel Eğitim	3 Hedef
	Hayat Boyu Öğrenme	5 Hedef
	Ortaöğretim	5 Hedef
	Ölçme, Seçme ve Yerleştirme	1 Hedef
	Temel Eğitim	5 Hedef
Millî Eğitim Kalite Çerçevesi	Eğitim ve Öğretim Hizmetlerinin Niteliği	Öğrenci temel öğrenme kazanımlarının edinilmesinde doğrudan etkiye sahip beşeri, malî ve fiziksel alt yapı, Hazır oluş, Eğitim ortamı ve çevre, Sosyal tarafların katılımı, Hayat boyu öğrenme, Hareketlilik ile başarı ve geçişleri
	Eğitim Yönetiminde İzleme ve Değerlendirme	Öğrenci temel öğrenme kazanımlarının edinilmesinde etkili olan İzleme Ortamı, Risk Değerlendirme, İzleme Faaliyetleri, Bilgi ve İletişim ile İzleme alanları
Ankara Büyükşehir Belediyesi 2020-2024 Stratejik Planı	PG 3.2.7, PG 5.3.4, PG 7.1.4, PG 7.2.1, PG 7.7.2	Sıfır atık eğitimi verilen okul sayısı, Malzeme yardımı yapılan okul, dernek, camii ve sivil toplum kuruluş sayısı, Yemek yardımı yapılan öğrenci ve kişi sayısı, Engelli okullarında okuyan öğrencilere yemek yardımı, hizmetten yararlanan engelli öğrenci sayısı, Eğitim ve öğretim kurumlarıyla yapılan iş birliği sayısı

FAALİYET ALANLARINA GÖRE ÜRÜN VE HİZMETLER	
FAALİYET ALANI: EĞİTİM	FAALİYET ALANI: YÖNETİM İŞLERİ
Hizmet-1: Rehberlik Hizmetleri <ul style="list-style-type: none"> Psikolojik Danışma Sınıf İçi Rehberlik Hizmetleri Meslek Tanıtımı ve Yönlendirme 	Hizmet-1: Öğrenci işleri hizmeti <ul style="list-style-type: none"> Kayıt-Nakil işleri Devam-devamsızlık Sınıf geçme
Hizmet-2: Sosyal-Kültürel Etkinlikler <ul style="list-style-type: none"> Halk oyunları Koro Satranç Yarışmalar Kültürel Geziler Kermes ve Şenlikler Piknikler Sosyal Kulüp ve Toplum Hizmeti Çalışmaları 	Hizmet-2: Öğretmen işleri hizmeti <ul style="list-style-type: none"> Derece terfi Hizmet içi eğitim Özlük hakları Sendikal Hizmetler
Hizmet-3: Spor Etkinlikleri <ul style="list-style-type: none"> Futbol, Basketbol Oryantiring 	Hizmet-3: Mali İşlemler <ul style="list-style-type: none"> Okul Aile Birliği işleri Bütçe işlemleri Bakım-onarın işlemleri Taşınır Mal işlemleri
<ul style="list-style-type: none"> Resmi Bayram Törenleri 	
FAALİYET ALANI: ÖĞRETİM	FAALİYET ALANI: YETİŞKİN EĞİTİMİ VE VELİLERLE İLİŞKİLER
Hizmet-1: Öğretimin Planlanması <ul style="list-style-type: none"> Planlar Öğretmenler Kurulu Zümre toplantıları 	Hizmet-1: Sağlık Hizmetleri <ul style="list-style-type: none"> Ağız ve Diş Sağlığı Semineri Çocuk Hastalıkları Semineri
Hizmet-2: Öğretimin Uygulanması <ul style="list-style-type: none"> Sınıf içi uygulamalar Gezi ve inceleme Kazanım değerlendirme 	Hizmet-2: Kurslar <ul style="list-style-type: none"> Okuma-Yazma kursları(HEM yönlendirilecek) Bilgisayar kursları (HEM yönlendirilecek) Okullar Hayat Olsun Projesi
Hizmet-3: Öğretimin Değerlendirilmesi <ul style="list-style-type: none"> Dönem içi değerlendirmeler 	Hizmet-3: Velilerle İlgili Hizmetler <ul style="list-style-type: none"> Veli toplantıları Veli iletişim hizmetleri Okul-Aile Birliği faaliyetleri

ÜRÜN VE HİZMETLER	
Öğrenci kayıt, kabul ve devam işleri	Eğitim hizmetleri
Öğrenci başarısının değerlendirilmesi	Öğretim hizmetleri
Sınav işleri	Toplum hizmetleri
Sınıf geçme işleri	Kulüp çalışmaları
Öğrenim belgesi düzenleme işleri	Öğrenim Belgesi
Personel işleri	Sosyal, kültürel ve sportif etkinlikler
Öğrenci davranışlarının değerlendirilmesi	Burs hizmetleri
Öğrenci sağlığı ve güvenliği	Bilimsel araştırmalar
Okul çevre ilişkileri	Yaygın eğitim
Rehberlik	Mezunlar (Öğrenci)

Okulumuzda öğrencilerimizin kayıt, nakil, devam-devamsızlık, not, öğrenim belgesi düzenleme işlemleri e-okul yönetim bilgi sistemi üzerinden yapılmaktadır.

Öğretmenlerimizin özlük, derece-kademe, terfi, hizmet içi eğitim, maaş ve ek ders işlemleri Mebbis ve KBS sistemleri üzerinden yapılmaktadır. Okulumuzun mali işlemleri ilgili yönetmeliklere uygun olarak yapılmaktadır.

Okulumuzun rehberlik anlayışı sadece öğrenci odaklı değildir . Sınıf öğretmenlerimiz öğrenci ve velilere yönelik seminerler düzenlemekte, çeşitli anket ve envanterler uygulamaktadır. Düzenli olarak veli görüşmeleri yapılmaktadır. Okulumuzda davranış problemi gözlemlenen sınıf ve öğrenciler güdülenerek olumlu davranış kazanmalarını sağlamak amaçlanmaktadır.

Okulumuz İl ve İlçe Milli Eğitim Müdürlüğümüz tarafından düzenlenen sosyal, kültürel ve sportif yarışmalara katılmaktadır. Okulumuzda kültürel geziler, tiyatro, piknik, kermes gibi faaliyetler düzenlenmektedir

2024-2028 Stratejik Planlama Ekibi olarak planımızın hazırlanması aşamasında katılımcı bir yapı oluşturmak için ilgili tarafların görüşlerinin alınması ve plana dahil edilmesi gerekli görülmüş ve bu amaçla paydaş analizi çalışması yapılmıştır. Ekibimiz tarafından iç ve dış paydaşlar belirlenmiş, bunların önceliklerinin tespiti yapılmıştır.

Paydaş görüş ve beklentileri SWOT (GZFT) Analizi Formu, Çalışan Memnuniyeti Anketi, Öğrenci Memnuniyeti Anketi, Veli Anketi Formu kullanılmaktadır. Aynı zamanda öğretmenler kurulu toplantıları, Zümre toplantıları gibi toplantılarla görüş ve beklentiler tutanakla tespit edilmekte Okulumuz bünyesinde değerlendirilmektedir.

Milli Eğitim Bakanlığı, Kaymakamlık, İlçe Milli Eğitim Müdürlükleri, Okullar, Yöneticiler, Öğretmenler, Özel Öğretim Kurumları, Öğrenciler, Okul aile birlikleri, Memur ve Hizmetli, Belediye, İl Sağlık Müdürlüğü, Meslek odaları, Sendikalar, Vakıflar, Muhtarlıklar, Tarım İlçe Müdürlüğü, Sivil Savunma İl Müdürlüğü, Türk Telekom İlçe Müdürlüğü, Medya...vb.

Paydaş Analizi Ve Sınıflamasında Kullanılan Kavramlara İlişkin Açıklamalar :

Paydaş: kurumun gerçekleştirdiği faaliyetlerden etkilenen taraflardır.

Paydaşlar şu başlıklar altında ele alınmaktadır.

Lider: kurumda herhangi bir kademedeki görev alan çalışanlar içerisinde liderlik özellikleri olan kişilerdir.

Çalışan : kurum çalışanıdır.

Müşteri: ürün, hizmet ve süreçten etkilenen herkeştir.

Temel Ortak: Kurum faaliyetlerini gerçekleştirmek üzere kendi seçimi üzerine değil zorunlu olarak kurulan ortaklıklardır.

Stratejik Ortak: kurumun faaliyetlerini gerçekleştirmek üzere kendi seçimi üzerine kurduğu ortaklıktır.

Tedarikçi: kurumun faaliyetlerini gerçekleştiren ihtiyaç duyduğu kaynakları temin eden kuruluşlardır.

Ürün/Hizmet: herhangi bir hizmet/üretim sürecinin çıktısıdır.

PAYDAŞ LİSTESİ

Tablo 7

PAYDAŞIN ADI	PAYDAŞ TÜRÜ	NEDEN PAYDAŞ	HEDEF KİTLE / YARARLANCI	TEMEL ORTAK	STRATEJİK ORTAK	ÇALIŞAN	TEDARİKÇİ
Milli Eğitim Bakanlığı	Dış Paydaş	MEB politika üretir, genel bütçe merkezden gelir, Hesap verilen mercidir.		√			√
Valilik ve Kaymakamlık	Dış Paydaş	Kurumumuzun üstü konumunda olup, hesap verilecek mercidir.		√			
İl ve İlçe Milli Eğitim Müdürlüğü	Dış Paydaş	Müdürlüğüne bağlı okul ve kurumları belli bir plan dâhilinde yönetmek ve denetlemek, inceleme ve soruşturma işlerini yürütmek.	√	√			
Okullar	Dış Paydaş	İlk ve Ortaokullar tedarikçi konumundadır. Ortaöğretimler stratejik ortağımızdır.	√	√	√		√
Yönetici ve Öğretmenler	İç Paydaş	Hizmet veren personeldir.	√	√	√	√	
Özel Öğretim Kurumları	Dış Paydaş	Eğitim öğretim hizmetlerinde tamamlayıcı unsurdur.	√		√		
Öğrenciler	İç Paydaş	Hizmetin sunulduğu paydaşlardır. İç ve dış paydaş kabul edilebileceği gibi iç paydaş görülmesi daha uygundur.	√	√	√		
Okul Aile Birlikleri	İç Paydaş	Okulun eğitim öğretim ortamları ve imkânlarının zenginleştirilmesi için çalışır.		√	√	√	√
Memur ve Hizmetliler	İç Paydaş	Görevli personeldir.		√	√	√	
Belediye	Dış Paydaş	Çevre düzenlemesi altyapıyı hazırlar.	√		√		√
İlçe Toplum Sağlığı Merkezi	Dış Paydaş	Sağlık taramaları yapar ve koruyucu sağlık önlemleri alır.		√			
Meslek odaları	Dış Paydaş	Yaygın ve mesleki eğitim hizmetlerini yapar.			√		
Sendikalar	Dış Paydaş	Personel örgütlenmesi yapar.			√	√	
Vakıflar	Dış Paydaş	Okul öncesi ve yaygın eğitim çalışmalarında destek sunar.			√		
Muhtarlıklar	Dış Paydaş	Halk ile iletişimi gerçekleştirir.	√		√		√
Tarım İlçe Müdürlüğü	Dış Paydaş	Yaygın eğitime yönelik çalışmalar yapar.	√		√		
Sivil Savunma İl Müdürlüğü	Dış Paydaş	Sivil savunma hizmetleri yürütür.			√		
Türk Telekom İl Müdürlüğü	Dış Paydaş	Haberleşme ve iletişim eksikliklerini giderir.			√		√
Medya	Dış Paydaş	Yazılı, sözlü ve görsel yayın yapar.	√		√		

Paydaşlar	Kurum İçi-Dışı		Paydaş Türü					
	İç Paydaş	Dış Paydaş	Lider	Çalışanlar	Hedef Kitle	Temel Ortak	Stratejik Ortak	Tedarikçi
Yöneticilerimiz	√		√	√				
Öğretmen	√		√	√				
Öğrenci	√				√			
Veli	√				√		0	0
Okul Aile Birliği	√				√	√	√	
Memur ve Hizmetliler	√			√				
Resmi Okullarımız / Kurumlarımız		√				√		
Özel - Okullarımız / Kurumlarımız		√				√		
Bakanlık Merkez Teşkilatı		√				√		
Ankara Valiliği		√				√		
Ankara Büyükşehir Belediye Başkanlığı		√					√	
Ankara Cumhuriyet Başsavcılığı		√					√	
Bölge İdare Mahkemesi Başkanlığı		√					√	
İl Kuvvet Komutanlıkları		√					0	
İl Emniyet Müdürlüğü		√					0	
İlçe Emniyet Müdürlüğü		√					0	
Semt Karakolu		√				√	√	
İl Özel İdaresi		√					√	√
Çubuk Kaymakamlığı		√				√	√	
Çubuk İlçe Milli Eğitim Müdürlüğü		√				√		
Çubuk Belediye Başkanlığı		√					√	√
Çubuk Mal Müdürlüğü		√					√	
Üniversiteler		√			0		√	0
YURT-KUR Çubuk Bölge Müdürlüğü		√			0			
Başbakanlık Sosyal Esirgeme Kurumu İl Müdürlüğü		√			0		√	0
Ulusal Ajans		√					√	√
Medya		√					0	
Eğitim Sendikaları		√					0	
Türkiye İstatistik Kurumu Bölge Müdürlüğü		√					0	0
Bayındırlık ve İskân İl Müdürlüğü		√					0	
İl Sağlık Müdürlüğü		√					0	0
İlçe Toplum Sağlığı Merkezi		√					√	
Semt Kliniği		√					√	
Tarım İl Müdürlüğü		√					0	0
İl Kültür ve Turizm Müdürlüğü		√					√	
Çevre ve Orman İl Müdürlüğü		√					0	
Türk Telekom Çubuk Bölge Müdürlüğü		√						√
Devlet Tiyatrosu Müdürlüğü		√					0	
Meteoroloji Bölge Müdürlüğü		√					0	
Sivil Toplum Kuruluşları (Vakıf - Dernek)		√					0	0
Kantin İşleticileri		√					√	√
Servis İşleticileri		√					√	√
Özel Sektör		√			0		0	0
O: Bazı Paydaşlar, bir kısmı ile ilişki vardır.								
V: Paydaşların tamamı								

PAYDAŞIN ADI	Önem		Etki	
	Önemli	Önemsiz	Güçlü	Zayıf
Milli Eğitim Bakanlığı	√			Birlikte çalış
Kaymakamlık	√		Birlikte çalış	
İlçe Milli Eğitim Müdürlükleri	√		Birlikte çalış	
Din Öğretimi Genel Müdürlüğü	√		Birlikte çalış	
Okullar		√		İzle
Yöneticiler	√		Çalışmalara dâhil et	
Öğretmenler	√		Çalışmalara dâhil et	
Öğrenciler	√		Çalışmalara dâhil et	
Özel Öğretim Kurumları		√		İzle
Okul Aile Birlikleri	√		Çalışmalara dâhil et	
Memur ve Hizmetliler	√		Çalışmalara dâhil et	
Belediye		√	Bilgilendir	
İlçe Sağlık Müdürlüğü		√		İzle
Meslek odaları		√	Bilgilendir	
Sendikalar		√		İzle
Vakıflar		√		İzle
Muhtarlıklar		√		İzle
Tarım İlçe Müdürlüğü		√		İzle
Sivil Savunma İl Müdürlüğü		√		İzle
İlçe Müftülüğü		14 √	Çalışmalara dahil et	İzle

	GÜÇLÜ	ZAYIF
ÖNEMLİ	Bilgilendir - Birlikte Çalış <ul style="list-style-type: none"> Öğrenciler Öğretmenler Okul Aile Birliği İlçe Milli Eğitim Müdürlüğü Kaymakamlık Din Öğretimi Genel Müdürlüğü Okullar Memur ve Hizmetliler	Kapasiteyi genişlet, çıkarılarını gözet İzle - Birlikte Çalış <ul style="list-style-type: none"> Ulusal Ajans Milli Eğitim Bakanlığı Belediye Sendikalar İlçe Müftülüğü
ÖNEMSİZ	Etkilerini gider, kendini savun Bilgilendir - Gözet <ul style="list-style-type: none"> İlçe Mal Müdürlüğü Özel Eğitim Kurumları, İlçe Sağlık Müdürlüğü Meslek Odaları	İzle veya gözet <ul style="list-style-type: none"> TÜİK Bölge Müdürlüğü Muhtarlıklar Tarım İlçe Müdürlüğü

Önceliklendirilen paydaşlar bu aşamada kapsamlı olarak değerlendirilir. Paydaşlar değerlendirilirken cevap aranabilecek sorular şunlardır:

Paydaş, Okulun hangi faaliyeti/hizmeti ile ilgilidir?

Paydaşın Okulun beklentileri nelerdir?

Paydaş, Okulun faaliyetlerini/hizmetlerini ne şekilde etkilemektedir?(olumlu-olumsuz)

Paydaşın Okulun etkileme gücü nedir?

Paydaş, Okulun faaliyetlerinden/hizmetlerinden ne şekilde etkilenmektedir? (olumlu-olumsuz)

Paydaş analizi kapsamında, Okulun sunduğu ürün/hizmetlerle bunlardan yararlananlar ilişkilendirilir.

Böylece, hangi ürün/hizmetlerden kimlerin yararlandığı açık bir biçimde ortaya konulur.

Ürün/Hizmet Tablosu, yararlanıcıların ilgili olduğu ürün/hizmetleri bir arada görebilmek ve her bir ürün/hizmetin hangi yararlanıcıları ilgilendirdiğini görselleştirebilmek için faydalı bir araçtır

Yararlanıcı Ürün Hizmet Matrisi

Ürün/Hizmet	Personel işleri	Rehberlik ve Yönlendirme	Öğrenci başarısının değerlendirilmesi	Öğrenci kayıt, kabul ve devam işleri	Öğrencilere Ücretsiz Ders Kitabı Dağıtımı	Sınav işleri	Sınıf geçme işleri	Öğrenim belgesi	Sportif Faaliyetler	Sosyal ve Kültürel Faaliyetler	Öğrenci davranışlarının değerlendirilmesi	Öğrenci sağlığı ve güvenliği	Mezunlar (Öğrenci)	Öğrenci Servisleri	Eğitim-Öğretimi ve Yönetimi Geliştirme Çalışmaları	Fiziki Nitelik Geliştirme Çalışmaları	Staj işleri	Okul çevre ilişkileri
Milli Eğitim Bakanlığı	√	√	√	√	√	√									√	√	√	
Ankara Valiliği	√														√	√		√
Ankara İl Milli Eğitim Müdürlüğü	√	√		√	√	√			√	√		√			√	√	√	
Beypazarı Kaymakamlığı	√				√					√					√	√		
Beypazarı İlçe Milli Eğitim Müdürlüğü	√	√	√	√	√	√	√	√	√	√	√	√	√	√	√	√	√	√
Beypazarı İlçe Müftülüğü		√								√								√
Okullar /Kurumlar		√							√	√					√	√	√	√
Özel Öğretim Kurumları		√	√			√			√	√								
Yöneticilerimiz	√	√	√	√	√	√	√	√	√	√	√	√	√	√	√	√		√
Öğretmenler	√	√	√		√	√	√		√	√	√	√	√	√	√			√
Öğrenciler		√			√	√			√	√		√	√	√				√
Okul aile birlikleri																√		√
Memur ve Hizmetli	√															√		√
Belediye									√	√						√		√
İlçe Sağlık Müdürlüğü												√						
Meslek odaları		√											√					
Eğitim Sendikaları	√														√			√
Vakıflar																√		√
Muhtarlıklar																√		√
Tarım İlçe Müdürlüğü												√						√
Sivil Savunma İl Müdürlüğü												√				√		
Türk Telekom İlçe Müdürlüğü																√		
Medya		√													√	√		√

Kurumumuzun temel paydaşları öğrenci, veli ve öğretmen olmakla birlikte eğitimin dışsal etkisi nedeniyle okul çevresinde etkileşim içinde olunan geniş bir paydaş kitlesi bulunmaktadır. Paydaşlarımızın görüşleri anket, toplantı, dilek ve istek kutuları, elektronik ortamda iletilen önerilerde dâhil olmak üzere çeşitli yöntemlerle sürekli olarak alınmaktadır.

Paydaş anketlerine ilişkin ortaya çıkan temel sonuçlara altta yer verilmiştir

MEMNUNİYET ANKETİ

ORTAOKUL ÖĞRENCİLERİ		MEMNUNİYET ANKET SONUCU	
SIRA NO	GÖSTERGELER	SONUÇ	SONUÇ %
01-	Okulda kendimi güvende hissediyorum.	4,11	82,22
02-	Okul temiz ve hijyeniktir.	3,78	75,56
03-	Okulun fiziki koşullarını yeterlidir.	4,56	91,11
04-	Okul, yeni kabul edilen çocuklara uygun desteği sağlar.	3,89	77,78
05-	Farklı kültürlerden gelen öğrencilerin bu okulda memnuniyetle karşılanacağını düşünüyorum.	4,33	86,67
06-	Öğretmenlerime ihtiyaç duyduğumda kolaylıkla görüşebilirim.	4,89	97,78
07-	Okul müdürüne ihtiyaç duyduğumda kolaylıkla görüşebilirim.	4,33	86,67
08-	Okul rehberlik servisinden ihtiyaçlarım doğrultusunda faydalanabiliyorum.	4,89	97,78
09-	Okul kişisel hedefler belirlememde ve bu hedeflere ulaşmamda yeterli rehberlik ediyor.	4,11	82,22
10-	Okulumda yer almam için birçok fırsat var.	4,56	91,11
11-	Okul bana yeterli ders dışı etkinlik olanakları sunuyor.	3,78	75,56
12-	Okul kulüpleri amacına uygun şekilde gelişimime katkı sağlıyor.	3,78	75,56
13-	Öğretmenlerim sınıfta adil kurallara sahipler ve tarafsızlar.	4,56	91,11
14-	Öğretmenlerim beni daha iyi performans göstermem için teşvik ediyor.	3,89	77,78
15-	Öğretmenlerim derslerin işlenişinde farklı ve ilgi çekici yöntemler kullanır.	4,33	86,67
16-	Sınav ve ödevlerin beni değerlendirmek için adil ve yeterli olduğunu düşünüyorum.	3,56	71,11
17-	Okulda düzenlenen sanatsal ve kültürel faaliyetler yeterlidir.	3,78	75,56
18-	Okulda öğrencilerin görüşleri dikkate alınır.	4,33	86,67
19-	Okul kantininde yeterli ve sağlıklı yiyecekler var.	4,11	82,22
20-	DYK'leri yeterli buluyorum.	3,12	82,39
GENEL DEĞERLENDİRME		4,13	83,67

Kurumumuzun temel paydaşları öğrenci, veli ve öğretmen olmakla birlikte eğitimin dışsal etkisi nedeniyle okul çevresinde etkileşim içinde olunan geniş bir paydaş kitlesi bulunmaktadır. Paydaşlarımızın görüşleri anket, toplantı, dilek ve istek kutuları, elektronik ortamda iletilen önerilerde dâhil olmak üzere çeşitli yöntemlerle sürekli olarak alınmaktadır.

Paydaş anketlerine ilişkin ortaya çıkan temel sonuçlara altta yer verilmiştir

MEMNUNİYET ANKETİ

ÖĞRETMEN		MEMNUNİYET ANKET SONUCU	
SIRA NO	GÖSTERGELER	SONUÇ	SONUÇ %
01-	Okulun misyonu ve vizyonunu tam olarak anlıyorum.	4,33	86,67
02-	Okulda eğitim ve yönetim kalitesi sürekli olarak gelişiyor.	4,89	97,78
03-	Okul temiz ve hijyeniktir.	3,43	68,70
04-	Okul, öğrencilerin ve personelin güvenliğini sağlamak için uygun güvenlik önlemleri alır.	3,89	77,78
05-	Okul, yeni kabul edilen öğrencilere uygun desteği sağlar.	4,33	86,67
06-	Okulumuz mesleki yeterliliğimi geliştirmek için eğitim fırsatları sunuyor.	3,43	68,70
07-	Okul yönetimimiz öğretmenleri etkin bir şekilde yönlendirir.	3,56	71,11
08-	Okulumuz, öğrencilerin öğrenme ilgisini uyandıracak bir öğrenme ortamı oluşturmuştur.	3,43	68,70
09-	Etkili bir öğretmen olmak için ihtiyaç duyduğum kaynaklara erişimim var.	3,56	71,11
10-	Bana sunulan kaynakları kullanmak için gerekli eğitime sahibim.	3,56	71,11
11-	Okulumuzun, farklı ihtiyaçları olan öğrencileri desteklemek için etkin bir politikası vardır.	3,43	68,70
12-	Okulumuz müfredat uygulamasını etkin bir şekilde izler.	3,89	77,78
13-	Okulumuz, velilere uygun etkinlikler düzenlemektedir.	3,43	68,70
14-	Diğer öğretmenlerle iş birliği yaparım.	3,78	75,56
15-	Okul personeli arasında dostane bir ilişki sürdürülür.	4,56	91,11
16-	Takım ruhumuz ve moralimiz yüksek.	3,89	77,78
17-	Okulumuza aidiyet hissediyorum.	4,33	86,67
GENEL DEĞERLENDİRME		3,86	77,33

VELİ İÇİN ÖRNEK		MEMNUNİYET ANKET SONUCU	
SIRA NO	GÖSTERGELER	SONUÇ	SONUÇ %
01-	Okulun misyonu ve vizyonunu tam olarak anlıyorum.	4,81	96,19
02-	Okulda eğitim ve yönetim kalitesi sürekli olarak gelişiyor.	3,83	76,67
03-	Okul temiz ve hijyeniktir.	3,17	63,33
04-	Okul, öğrencilerin ve personelin güvenliğini sağlamak için uygun güvenlik önlemleri alır.	3,67	73,33
05-	Okul, yeni kabul edilen öğrencilere uygun desteği sağlar.	3,50	70,00
06-	Okul, çocuğumun okumaya olan ilgisini geliştirmesine yardımcı olabilir.	4,17	83,33
07-	Okul çocuğumun öğrenme ilgisini güçlendiriyor.	3,50	70,00
08-	Okul çocuğumun ahlaki gelişimini teşvik edebilir.	3,50	70,00
09-	Okulda kullanılan değerlendirme yöntemleri çocuğumun gelişimini tüm yönleriyle anlamama yardımcı oluyor.	4,00	80,00
10-	Okul, çocuğumun öğrenme performansı ve gelişimi hakkında beni iyi bilgilendiriyor.	3,50	70,00
11-	Okul çocuğuma duygusal rahatsızlık ve öğrenme güçlükleri ile karşılaştığında yeterli desteği ve rehberlik sağlar.	4,17	83,33
12-	Öğretmenlerin benimle iletişim kurma yöntemlerinden memnunum.	3,67	73,33
13-	Herhangi bir problem durumunda müdür endişelerime cevap veriyor.	3,17	63,33
14-	Okulda, velilerin ihtiyaçlarına uygun eğitim faaliyetleri düzenlenir.	3,50	70,00
15-	Okul, çocukların gelişimini desteklemek için velilerle iyi bir ilişki kurar.	4,50	90,00
16-	Okul, aktif veli katılımını teşvik eder.	3,67	73,33
17-	Okulun veli etkinliklerine aktif olarak katılırım.	3,17	63,33
18-	Bir veli olarak okula aidiyet hissediyorum.	4,00	80,00
19-	Çocuğumun ev ödevlerini tamamlamasını sağlarım.	3,50	70,00
20-	Çocuğumu okumaya teşvik ederim.	4,17	83,33
21-	Çocuğumun her gün okula gitmesini sağlarım.	3,67	73,33
22-	Çocuğumun eğitiminde aktif bir ortağım.	3,17	63,33
GENEL DEĞERLENDİRME		3,72	74,52

Kuruluş içi analiz; insan kaynaklarının yetkinlik düzeyi, kurum kültürü, teknoloji ve bilişim altyapısı, fiziki ve mali kaynaklara ilişkin analizlerin yapılarak okul/kurumun mevcut kapasitesinin değerlendirilmesidir. Ayrıca, bu bölümde okul/kurumun teşkilat şemasına da yer verilir.

Etkili bir okul/kurum içi analiz süreci; okul/kurumun kaynaklarını, varlıklarını, özelliklerini, yeterliliklerini, yeteneklerini, fırsat alanlarını ve başarısızlıklarını belirlemek için okul/kurumun içinde etkileşime giren tüm bileşenlerinin değerlendirildiği bir süreçtir. Okul/kurum içi analiz sürecinde yararlanılabilecek farklı araçlar vardır. Her bir aracın analiz sürecinin bir diğlisi olarak sunacağı katkı değerlidir. Örneğin, insan kaynakları verileri eğitim planlaması ya da iş değerlendirmeleri gibi alanlarda yapılacak analizlere katkı sağlayacaktır. Ne kadar fazla araçtan faydalanılırsa okul/kurumun durumuna dair o kadar net bir tablo çizilmiş olacaktır. Okul/kurumların okul/kurum içi analiz sürecinde kullanabilecekleri araçlar, içerikleri ve nasıl erişim sağlayabileceklerine dair bilgiler Tablo 4’te verilmiştir.

Tablo 4.Okul/Kurum İçi Analiz İçerik Tablosu

Okul/Kurum İçi	Analiz İçerik Tablosu
Öğrenci sayıları	Sınıf kademeleri, meslek alan dalları, kaynaştırma öğrencileri, yabancı uyruklu öğrenciler gibi demografik özelliklere dair detaylı sınıflandırmaları kapsamalıdır. e-Okul kayıtları kullanılarak hazırlanabilir.
Akademik başarı verileri	e-Okul kayıtları kullanılarak erişim sağlanabilir.
Sosyal-kültürel-bilimsel ve sportif başarı verileri	Belirtilen alanlarda yarışma ödülleri ya da lisansları olan öğrencilere dair sayısal verileri kapsamalıdır.
Öğrenme stilleri envanteri	Okul rehberlik servisi tarafından uygulanmaktadır. Devam-devamsızlık verileri e-Okul kayıtları kullanılarak erişim sağlanabilir. Aynı
Devam-devamsızlık verileri	e-Okul kayıtları kullanılarak erişim sağlanabilir. Aynı zamanda okul rehberlik servisi tarafından devamsızlık nedenleri anketi uygulanarak detaylı bir analiz gerçekleştirilmesi önerilmektedir.
Okul disiplinini etkileyen faktörler anketi	Okul rehberlik servisi tarafından uygulanmaktadır.
İnsan kaynakları verileri	İdareci, öğretmen ve destek personeline dair sayısal veriler, lisans ya da yüksek lisans programlarından mezuniyet durumlarını da kapsamalıdır.
Öğretmenlerin hizmet içi eğitime katılma oranları	MEBBİS verileri kullanılarak erişim sağlanabilir.
Öğrenme ortamı verileri	Okulun fiziki yapısına (ana ve ek binalar, kapalı spor salonu vb.) ve öğrenme ortamlarına (sınıf sayısı, laboratuvar ve kütüphane vb.) dair verileri içermelidir.
Okul/kurum ortamını değerlendirme anketi	Okul rehberlik servisi tarafından uygulanmaktadır.

Aktif Öğrenci Sayıları

Şube	Erkek Öğrenci Sayısı	Kız Öğrenci Sayısı	Sınıf Toplamı
5. Sınıf	34	34	68
6. Sınıf	26	30	56
7. Sınıf	31	44	75
8. Sınıf	30	32	62

Denklik ve Sınıf Yükseltme İşlemi Yapılmış Öğrenci Sayıları

Erkek Öğrenci Sayısı	Kız Öğrenci Sayısı	Yılı	Türü	Denklik Yapılan Sınıf
-	1	2016-2017	Denklik	5
1	-	2020-2021	Denklik	5

Yurt Dışından Gelen Öğrenci Sayıları

Erkek Öğrenci Sayısı	Kız Öğrenci Sayısı	Sınıf
-	1	5
1	1	8

Yurt Dışından Gelen Öğrenci Sayıları

Erkek Öğrenci Sayısı	Kız Öğrenci Sayısı
1	7

Durumlarına Göre Detaylı Öğrenci Sayıları

Şube	Durumu	Erkek Öğrenci Sayısı	Kız Öğrenci Sayısı	Sınıf Toplamı
5. Sınıf	Aktif Öğrenci	34	34	68
5. Sınıf	Mecburi ilköğretim çağı dışına çıkan(Yön.19 mad.)	-	1	1
6. Sınıf	Aktif Öğrenci	26	30	56
6. Sınıf	Hafızlık Eğitimi	3	-	3
7. Sınıf	Aktif Öğrenci	31	44	75
7. Sınıf	Mecburi ilköğretim çağı dışına çıkan(Yön.19 mad.)	-	1	1
7. Sınıf	Hafızlık Eğitimi	8	-	8
7. Sınıf	Açık öğretim okuluna kaydı yapılan(Yön. 6 mad.)	1	1	2
8. Sınıf	Aktif Öğrenci	30	32	62
8. Sınıf	Açık öğretim okuluna kaydı yapılan(Yön. 6 mad.)	1	-	1
Genel toplam		134	143	277

Taşımalı Öğrenci Sayıları

Erkek Öğrenci Sayısı	Kız Öğrenci Sayısı
4	5

Yabancı Uyruklu Öğrenci Sayıları

Erkek Öğrenci Sayısı	Kız Öğrenci Sayısı	Uyruk
1	4	Suriye

Özel Öğretim Gerekli Öğrenci Sayıları

Erkek Öğrenci Sayısı	Kız Öğrenci Sayısı	Engel Durumu
1	3	Özel öğrenim güçlüğü
-	1	Hafif düzeyde otizm spektrum bozukluğu
1	-	Dikkat eksikliği ve hiperaktivite bozukluğu
-	3	Özel yetenekli birey
3	-	Hafif düzeyde zihinsel yetersizlik

Akademik Başarı Verileri

Eğitim Öğretim Yılı	Dönemi	Teşekkür Belgesi Alanların Sayısı	Takdir Belgesi Alanların Sayısı
2019-2020	1	110	142
	2	110	142
2020-2021	1	29	326
	2	28	324
2021-2022	1	108	163
	2	110	170
2022-2023	1	94	136
	2	147	97
2023-2024	1	113	60
	2		

ÖĞRENCİLERİN LGS BAŞARILARINA İLİŞKİN BİLGİLER

Eğitim Öğretim Yılı	Mezun Sayısı	Sınava Giren Öğrenci Sayısı	Yedek dahil Kazanan sayısı	Başarı Oranı (%)
2018-2019	85	84	20	15
2019-2020	98	94	32	31
2020-2021	80	75	18	19.2
2021-2022	93	89	34	38.2
2022-2023	85	82	26	31.7

OKULDA ÇALIŞAN PERSONEL SAYISI

Görevli Türü	Kadrolu	Aylıksız İzinde	Sözleşmeli	Görevlendirme	Ücretli	Toplam	İhtiyaç
Yönetici	2					2	0
Öğretmen	31	0	0	0	0	31	0
Memur	1	0	0	1	0	1	0

Hizmetli	1	0	2	1	0	4	0
Toplam	1	0	2	0	0	4	0

2023 YILI İTİBARIYLA ÖĞRETMENLERİN ÖĞRENİM DURUMLARI

Sıra	Eğitim Düzeyi	Sayısı	Yüzde
1	Ön Lisans	0	0
2	Lisans	30	90,9
3	Y. Lisans ve Üstü	3	9

ÖĞRENME ORTAMI VERİLERİ

Okulumuzun binası ile açık ve kapalı alanlarına ilişkin temel bilgiler altta yer almaktadır.

Okul Bölümleri		Özel Alanlar	Var	Yok
Okul Kat Sayısı	5	Çok Amaçlı Salon	1	0
Derslik Sayısı	24	Çok Amaçlı Saha	0	0
Derslik Alanları (m2)	50	Kütüphane	1	0
Kullanılan Derslik Sayısı	19	Fen Laboratuvarı	1	0
Şube Sayısı	17	Bilgisayar Laborat.	1	0
İdari Odaların Alanı (m2)	29	İş Atölyesi	0	0
Öğretmenler Odası (m2)	50	Beceri Atölyesi	2	0
Okul Oturum Alanı (m2)	920	Pansiyon	0	0
Okul Bahçesi (Açık Alan)(m2)	4217			
Okul Kapalı Alan (m2)	4600			
Sanatsal, bilimsel ve sportif amaçlı toplam alan (m ²)	109			
Kantin (m2)	25			
Tuvalet Sayısı	50			
Diğer (.....)				

Tablo 3. Çalışanların Görev Dağılımı

Çalışanın Ünvanı	Görevleri
Okul /Kurum Müdürü	<ol style="list-style-type: none"> 1.Ders okutmak 2.Kanun, tüzük, yönetmelik, yönerge, program ve emirlere uygun olarak görevlerini yürütmeye, 3.Okulu düzene koyar 4.Denetler. 5.Okulun amaçlarına uygun olarak yönetilmesinden, değerlendirilmesinden ve geliştirmesinden sorumludur. 6.Okul müdürü, görev tanımında belirtilen diğer görevleri de yapar.
Müdür Yardımcısı	<ol style="list-style-type: none"> 1.Ders okutur 2.Müdürün en yakın yardımcısıdır. 3.Müdürün olmadığı zamanlarda müdüre vekâlet eder. 4.Okulun her türlü eğitim-öğretim, yönetim, öğrenci, personel, tahakkuk, ayniyat, yazışma, eğitici etkinlikler, yatılılık, bursluluk, güvenlik, beslenme, bakım, koruma, temizlik, düzen, nöbet, halkla ilişkiler gibi işleriyle ilgili olarak okul müdürü tarafından verilen görevleri yapar. 5.Müdür yardımcısı, görev tanımında belirtilen diğer görevleri de yapar.
Öğretmenler	<ol style="list-style-type: none"> 1. Eğitim ve öğretim standartlarının geliştirilmesi, okul ve çevre ilişkisinin kurulması ve gelişmesine katkı sağlar, işleyişte yönetime yardımcı olur. Tutum ve davranışlarıyla öğrencilere örnek olur. 2. Öğrencilerin; öğretim programları doğrultusunda kazanım ve becerilerini hedefleyen, inceleyerek, araştırarak, yaparak ve yaşayarak öğrenmelerini amaçlayan etkinlikleri planlar ve uygular. Öğrencilerin; bağımsız ve yaratıcı düşünmelerine, edinilen bilgilerden sonuçlar çıkarmalarına, tartışmalarda görüşlerini özgürce belirtmelerine ve hoşgörülü olmalarına yönelik gerekli ortamı hazırlar. Öğrencilerin, eğitim ve öğretim çalışmalarında her türlü imkândan yararlanmasını sağlar. 3. Sınav, proje ve performans çalışması ve bu kapsamdaki diğer iş ve işlemleri yürütür. 4. Ünitelendirilmiş yıllık plan ve ders planlarını yapar, kendilerine verilen dersleri okuturlar. Derslerle ilgili öğrencilerin de aktif olarak yer aldığı araştırma, uygulama ve deneylerin yapılmasını sağlar. 5. İnceleme ve araştırma gezileri için gezi planı hazırlar. 6. Alanıyla ilgili bilimsel ve teknolojik yenilikleri izleyerek bunları eğitim ve öğretime yansıtır. 7. Müdür tarafından verilen görevin gerektirdiği diğer görev ve sorumlulukları yerine getirir.
Yardımcı Hizmetler Personeli	<ol style="list-style-type: none"> 1.Yardımcı hizmetler sınıfı personeli, okul yönetimince yapılacak plânlama ve iş bölümüne göre her türlü yazı ve dosyayı dağıtmak ve toplamak, 2.Başvuru sahiplerini karşılamak ve yol göstermek, 3.Hizmet yerlerini temizlemek, 4.Aydınlatmak ve ısıtma yerlerinde çalışmak, 5..Okula getirilen ve çıkarılan her türlü araç-gereç ve malzeme ile eşyayı taşıma ve yerleştirme işlerini yapmakla yükümlüdürler.

Tablo 4. İdari Personelin Hizmet Süresine İlişkin Bilgiler

Hizmet Süreleri	2024 Yıl İtibarıyla	
	Kişi Sayısı	Oran %
1-4 Yıl	-	-
5-6 Yıl	-	-
7-10 Yıl	-	-
10.....Üzeri	2	%100

Tablo 5. Okul/Kurumda Oluşan Yönetici Sirkülasyonu Oranı

	Yıl İçerisinde Okul/Kurumdan Ayrılan Yönetici Sayısı			Yıl İçerisinde Okul/Kurumda Göreve Başlayan Yönetici Sayısı		
	2021	2022	2023	2021	2022	2023
TOPLAM	-	1	-	-	1	-

Tablo 6 İdari Personelin Katıldığı Hizmet İçi Programları

Adı ve Soyadı	Görevi	Katıldığı Çalışmanın Adı	Katıldığı Yıl	Belge No
Fatih ERDOĞAN	Müdür	Eğitimde Yapay Zekâ Uygulamaları Temel Seviye Kursu (FEYZA Projesi)	2024	202406456
		Okul Kültürünün Geliştirilmesi Semineri	2023	2023003856
		Etik Eğitim Semineri	2023	2023067687
		İlk Yardım Eğitimi Kursu	2023	2023060680
		Çalışanların Temel İş Sağlığı ve Güvenliği Eğitimi Kursu (Tehlikeli/Az Tehlikeli İşyerleri)	2024	2024982128
Abdullah ÇAKMAK	Müdür Yardımcısı	KBS Taşınır Kayıt Yönetimi kursu	2023	2023067538
		Etik Eğitim Semineri	2023	2023067563
		İlk Yardım Eğitimi Sertifika Yenileme Kursu	2022	2022062820

Tablo 7. Öğretmenlerin Hizmet Süreleri (Yıl İtibarıyla)

	Branşı	Kadın	Erkek	Hizmet Yılı	Toplam
Hizmet Süreleri	Sosyal Bilgiler	1	1	9 - 17	2
	Türkçe	2	3	10-8-12-15-7	5
	Fen Bilimleri	3	1	27-10-17	4
	Din Kültürü ve Ahlak Bilgisi	4	0	8-9-8-9	4
	Bilişim Teknolojileri	1	-	18	1
	İngilizce	2	1	9-9-18	3
	Görsel Sanatlar	1	-	8	1
	Beden Eğitimi	-	1	8	1
	İlk Öğretim Matematik	3	1	3-9-9	4
	Rehberlik	1	-	8	1
	Müzik	1	-	15	1
	Teknoloji Tasarım	-	1	29	
	Arapça	1	1	4-13	2
	1-3 Yıl	2			
4-6 Yıl	1				
7-10 Yıl	17				
11-15 Yıl	4				
16-20	5				
20 ve üzeri	3				

Tablo 8. Kurumda Gerçekleşen Öğretmen Sirkülasyonunun Oranı

	Yıl İçerisinde Kurumdan Ayrılan Öğretmen Sayısı			Yıl İçerisinde Kurumda Göreve Başlayan Öğretmen Sayısı		
	2021	2022	2023	2021	2022	2023
TOPLAM	-	3	2	5	1	2

Tablo 9. Öğretmenlerin Katıldığı Hizmet İçi Eğitim Programları

Adı ve Soyadı	Branşı	Katıldığı Çalışmanın Adı	Katıldığı Yıl	Belge No
FATİH ERDOĞAN	SOSYAL BİLGİLER	Eğitimde Yapay Zekâ Uygulamaları Temel Seviye Kursu (FEYZA Projesi)	2024	
NAZİFE BULUÇ	SOSYAL BİLGİLER	Eğitimde Yapay Zekâ Uygulamaları Temel Seviye Kursu (FEYZA Projesi)	2024	
EBRU ALTINDAĞ	TÜRKÇE	Eğitimde Yapay Zekâ Uygulamaları Temel Seviye Kursu (FEYZA Projesi)	2024	
TUĞÇE YİĞİT	İLKÖĞRETİM MATEMATİK	Eğitimde Yapay Zekâ Uygulamaları Temel Seviye Kursu (FEYZA Projesi)	2024	
FATMA N.Ç.KAYA	İNGİLİZCE	Eğitimde Yapay Zekâ Uygulamaları Temel Seviye Kursu (FEYZA Projesi)	2024	
ESRA DEMİRBİLEK	FEN BİLİMLERİ	Eğitimde Yapay Zekâ Uygulamaları Temel Seviye Kursu (FEYZA Projesi)	2024	
GÜLAY YILMAZ	DİN KÜL. AHLAK BİLGİSİ	Eğitimde Yapay Zekâ Uygulamaları Temel Seviye Kursu (FEYZA Projesi)	2024	
AYŞEN BİNGÖL	DİN KÜL. AHLAK BİLGİSİ	Eğitimde Yapay Zekâ Uygulamaları Temel Seviye Kursu (FEYZA Projesi)	2024	
GÜLER U.Ç.KAYNAR	GÖRSEL SANATLAR	Eğitimde Yapay Zekâ Uygulamaları Temel Seviye Kursu (FEYZA Projesi)	2024	
HİLAL İNCE	İLKÖĞRETİM MATEMATİK	Eğitimde Yapay Zekâ Uygulamaları Temel Seviye Kursu (FEYZA Projesi)	2024	
HASAN ALTUNAL	BEDEN EĞİTİMİ	Eğitimde Yapay Zekâ Uygulamaları Temel Seviye Kursu (FEYZA Projesi)	2024	
SUAT ERTUĞRUL	SOSYAL BİLGİLER	Eğitimde Yapay Zekâ Uygulamaları Temel Seviye Kursu (FEYZA Projesi)	2024	
ELMAS YENİCE	BİLİŞİM TEKNOLOJİLERİ	İLK YARDIM EĞİTİMİ	2024	
MERVE KÜBRA ÜNVER	REHBERLİK	İLK YARDIM EĞİTİMİ	2024	
ESRA DEMİRBİLEK	FEN BİLİMLERİ	İLK YARDIM EĞİTİMİ	2023	
FATİH ERDOĞAN	SOSYAL BİLGİLER	İLK YARDIM EĞİTİMİ	2023	
NAZİFE BULUÇ	SOSYAL BİLGİLER	İLK YARDIM EĞİTİMİ		
EBRU ALTINDAĞ	TÜRKÇE	İLK YARDIM EĞİTİMİ	2024	
AYŞEN BİNGÖL	DİN KÜL. AHLAK BİLGİSİ	İLK YARDIM EĞİTİMİ	2023	
SUAT ERTUĞRUL	SOSYAL BİLGİLER	İLK YARDIM EĞİTİMİ		
AYSEL UÇAN	TÜRKÇE	TÜBİTAK 2204b Bilimsel Araştırma Yarışma Projeleri Hazırlama Semineri	2023	
EBRU ALTINDAĞ	TÜRKÇE	TÜBİTAK 2204b Bilimsel Araştırma Yarışma Projeleri Hazırlama Semineri	2023	
TUNCAY TAŞTAN	İLKÖĞRETİM MATEMATİK	TÜBİTAK 2204b Bilimsel Araştırma Yarışma Projeleri Hazırlama Semineri	2023	
SUAT ERTUĞRUL	SOSYAL BİLGİLER	TÜBİTAK 2204b Bilimsel Araştırma Yarışma Projeleri Hazırlama Semineri	2023	
RAMAZAN AKINCI	İNGİLİZCE	TÜBİTAK 2204b Bilimsel Araştırma Yarışma Projeleri Hazırlama Semineri	2023	
SEYDA NACİYE ÇİLINGİR	İLKÖĞRETİM MATEMATİK	TÜBİTAK 2204b Bilimsel Araştırma Yarışma Projeleri Hazırlama Semineri	2023	
RUKİYE ALTINDIŞ	ARAPÇA	TÜBİTAK 2204b Bilimsel Araştırma Yarışma Projeleri Hazırlama Semineri	2023	
AYŞEN BİNGÖL	DİN KÜL. AHLAK BİLGİSİ	TÜBİTAK 2204b Bilimsel Araştırma Yarışma Projeleri Hazırlama Semineri	2023	
GÜLER U.Ç.KAYNAR	GÖRSEL SANATLAR	TÜBİTAK 2204b Bilimsel Araştırma Yarışma Projeleri Hazırlama Semineri	2023	
TÜLAY KAYA	MÜZİK	TÜBİTAK 2204b Bilimsel Araştırma Yarışma Projeleri Hazırlama Semineri	2023	
HASAN ALTUNAL	BEDEN EĞİTİMİ	TÜBİTAK 2204b Bilimsel Araştırma Yarışma Projeleri Hazırlama Semineri	2023	
SEYFETTİN KULAÇ	TEKNOLOJİ TASARIM	TÜBİTAK 2204b Bilimsel Araştırma Yarışma Projeleri Hazırlama Semineri	2023	
HÜSEYİN İNAÇ	TÜRKÇE	TÜBİTAK 2204b Bilimsel Araştırma Yarışma Projeleri Hazırlama Semineri	2023	
MERVE KÜBRA ÜNVER	REHBERLİK	TÜBİTAK 2204b Bilimsel Araştırma Yarışma Projeleri Hazırlama Semineri	2023	
GÜLAY YILMAZ	DİN KÜL. AHLAK BİLGİSİ	TÜBİTAK 2204b Bilimsel Araştırma Yarışma Projeleri Hazırlama Semineri	2023	
HİLAL İNCE	İLKÖĞRETİM MATEMATİK	TÜBİTAK 2204b Bilimsel Araştırma Yarışma Projeleri Hazırlama Semineri	2023	
AYŞEGÜL AKSOY	FEN BİLİMLERİ	TÜBİTAK 2204b Bilimsel Araştırma Yarışma Projeleri Hazırlama Semineri	2023	
SERPİL EMREN	DİN KÜL. AHLAK BİLGİSİ	TÜBİTAK 2204b Bilimsel Araştırma Yarışma Projeleri Hazırlama Semineri	2023	
ESRA TÜFEKÇİYAŞAR	İNGİLİZCE	TÜBİTAK 2204b Bilimsel Araştırma Yarışma Projeleri Hazırlama Semineri	2023	
AYDIN KARAMAN	ARAPÇA	TÜBİTAK 2204b Bilimsel Araştırma Yarışma Projeleri Hazırlama Semineri	2023	

Tablo 10. Kurumdaki Mevcut Hizmetli/ Memur Sayısı

	Görevi	Erkek	Kadın	Eğitim Durumu	Hizmet Yılı	Toplam
1	Memur	1	-	Lise	14	1
2	Hizmetli	-	1	Lise	5	1
3	Hizmetli	1	-	İlkokul	12	1

Tablo 11. Çalışanların Görev Değişimi

Çalışanın Ünvanı	Görevleri
Okul /Kurum Müdürü	<p>11.Ders okutmak</p> <p>2.Kanun, tüzük, yönetmelik, yönerge, program ve emirlere uygun olarak görevlerini yürütmeye,</p> <p>3.Okulu düzene koyar</p> <p>4.Denetler.</p> <p>5.Okulun amaçlarına uygun olarak yönetilmesinden, değerlendirilmesinden ve geliştirmesinden sorumludur.</p> <p>6.Okul müdürü, görev tanımında belirtilen diğer görevleri de yapar.</p>
Müdür Yardımcısı	<p>1.Ders okutur</p> <p>2.Müdürün en yakın yardımcısıdır.</p> <p>3.Müdürün olmadığı zamanlarda müdüre vekâlet eder.</p> <p>4.Okulun her türlü eğitim-öğretim, yönetim, öğrenci, personel, tahakkuk, ayniyat, yazışma, eğitici etkinlikler, yatılılık, bursluluk, güvenlik, beslenme, bakım, koruma, temizlik, düzen, nöbet, halkla ilişkiler gibi işleriyle ilgili olarak okul müdürü tarafından verilen görevleri yapar.</p> <p>5.Müdür yardımcısı, görev tanımında belirtilen diğer görevleri de yapar</p>
Öğretmenler	<p>1. Eğitim ve öğretim standartlarının geliştirilmesi, okul ve çevre ilişkisinin kurulması ve gelişmesine katkı sağlar, işleyişte yönetime yardımcı olur. Tutum ve davranışlarıyla öğrencilere örnek olur.</p> <p>2. Öğrencilerin; öğretim programları doğrultusunda kazanım ve becerilerini hedefleyen, inceleyerek, araştırarak, yaparak ve yaşayarak öğrenmelerini amaçlayan etkinlikleri planlar ve uygular. Öğrencilerin; bağımsız ve yaratıcı düşüncelerine, edinilen bilgilerden sonuçlar çıkarmalarına, tartışmalarda görüşlerini özgürce belirtmelerine ve hoşgörülü olmalarına yönelik gerekli ortamı hazırlar. Öğrencilerin, eğitim ve öğretim çalışmalarında her türlü imkândan yararlanmasını sağlar.</p> <p>3. Sınav, proje ve performans çalışması ve bu kapsamdaki diğer iş ve işlemleri yürütür.</p> <p>4. Ünitelendirilmiş yıllık plan ve ders planlarını yapar, kendilerine verilen dersleri okuturlar. Derslerle ilgili öğrencilerin de aktif olarak yer aldığı araştırma, uygulama ve deneylerin yapılmasını sağlar.</p> <p>5. İnceleme ve araştırma gezileri için gezi planı hazırlar.</p> <p>6. Alanıyla ilgili bilimsel ve teknolojik yenilikleri izleyerek bunları eğitim ve öğretime yansıtır.</p> <p>7. Müdür tarafından verilen görevin gerektirdiği diğer görev ve sorumlulukları yerine getirir.</p>
Yönetim İşleri ve Büro Memuru	<p>1. Müdür veya müdür yardımcıları tarafından kendilerine verilen yazı ve büro işlerini yaparlar.</p> <p>2. Gelen ve giden yazılarla ilgili dosya ve defterleri tutar, yazılanların asıl veya örneklerini dosyalar ve saklar, gerekenlere cevap hazırlarlar.</p> <p>3. Memurlar, teslim edilen gizli ya da şahıslarla ilgili yazıların saklanması ve gizli tutulmasından sorumludurlar.</p> <p>4. Öğretmen, memur ve hizmetlilerin özlük dosyalarını tutar ve bunlarla ilgili değişiklikleri günü gününe işlerler.</p> <p>5. Arşiv işlerini düzenlerler.</p> <p>6. Müdürün vereceği hizmete yönelik diğer görevleri de yaparlar.</p>

Tablo 12. Okul/kurum Rehberlik Hizmetleri

Mevcut Kapasite				Mevcut Kapasite Kullanımı ve Performans					
Psikolojik Danışman Norm Sayısı	Görev Yapan Psikolojik Danışman Sayısı	İhtiyaç Duyulan Psikolojik Danışman Sayısı	Görüşme Odası Sayısı	Danışmanlık Hizmeti Alan			Rehberlik Hizmetleri İle İlgili Düzenlenen Eğitim/Paylaşım Toplantısı vb. Faaliyet Sayısı		
				Öğrenci Sayısı	Öğretmen Sayısı	Veli Sayısı	Öğretmenlere Yönelik	Öğrencilere Yönelik	Velilere Yönelik
1	1	-	-	206	23	120	45	15	7

Okulumuz, bilgi üretiminde eğitim teknolojilerini yoğun bir şekilde kullanmaktadır. Eğitimde kalıcı öğrenmeyi hedefleyen bir anlayışla, teknolojiyi en üst düzeyde kullanmaktadır. Öğretmenler, bilgisayar ve projeksiyon gibi teknolojik araçları derslerinde kullanmaktadır. Okulumuz internete bağlı ve bilgisayarlar her yerde bulunmaktadır. Ayrıca öğrencilerin öğrenme süreçlerini desteklemek için çeşitli teknolojik araçlar kullanılmaktadır. Okulumuz, bilgilerin düzenli bir şekilde kaydedilmesini ve paylaşılmasını sağlamaktadır. Öğrenci ve çalışanlarla ilgili bilgiler dosyalanmakta ve güncellenmektedir. Bilgiye erişim, çeşitli yöntemlerle sağlanmaktadır. Evraklar, uygun bir dosya sistemine göre düzenlenmekte ve saklanmaktadır. Ayrıca okulun teknolojik donanımı amaca uygun şekilde kullanılmakta ve bakımı düzenli olarak yapılmaktadır.

Okulumuz, bina ve donanımların yangın, doğal afet, sabotaj ve teröre karşı sigortalanmasına da önem vermektedir. Yöneticiler, teknolojik gelişmeleri sürekli takip ederek, okulun ihtiyaçlarına ve hedeflerine uygun olarak değerlendirir ve gerektiğinde günceller. Atık yönetimi konusunda bilinçlendirme eğitimleri düzenlenmekte ve okulda olumsuz etki yaratabilecek ürünlerden kaçınılmaktadır. Toplanan atıklar geri dönüşüme gönderilmekte ve eğitimde kullanılmaktadır. Binaların bakımı düzenli olarak yapılır ve yangın güvenliği önlemleri alınır. Ayrıca, toplum sağlığını tehdit edebilecek maddeler kullanılmamaktadır ve kalorifer sistemleri düzenli olarak bakıma alınmaktadır.

Tablo 13. Teknolojik Araç-Gereç Durumu

Araç-Gereçler	2021	2022	2023	İhtiyaç
Akıllı Tahta Sayısı	26	26	26	-
Masaüstü Bilgisayar Sayısı	9	9	9	15
Taşınabilir Bilgisayar Sayısı	1	1	2	10
Projeksiyon Sayısı	4	4	4	-
TV Sayısı	3	3	3	-
Yazıcı Sayısı	6	6	6	-
Fotokopi Makinası Sayısı	2	1	1	1
İnternet Bağlantı Hızı	8 Mbps	8 Mbps	8 Mbps	Fiber Bağlantı

Tablo 14. Fiziki Mekân Durumu

Fiziki Mekân	Var	Yok	Adedi	İhtiyaç	Açıklama
Öğretmen Çalışma Odası	Var	-	1	-	
Ekipman Odası	Var	-	1	-	
Kütüphane	Var	-	1	-	
Rehberlik Servisi	Var	-	1	-	
Resim Odası	-	Yok	-	1	
Müzik Odası	Var	-	1	-	
Çok Amaçlı Salon	Var	-	1	-	
Teknoloji ve Tasarım Odası	-	Yok	-	1	
Bilgisayar laboratuvarı	Var	-	1	-	
Yemekhane	-	Yok	-	0	
Spor Salonu	-	Yok	-	1	
Otopark	Var	-	1	-	
Spor Alanları					
Kantin	Var	-	1	-	
Fen Bilgisi Laboratuvarı	Var	-	1	-	
Atölyeler	-	Yok	-	1	
Yardımcı Personel Odası	Var	-	1	-	
Arşiv	Var	-	1	-	
Harita Odası	Var	-	1	-	
Destek Odası	-	Yok	-	1	

Okulumuzda finansal ve fiziksel kaynakların yönetimi süreci titizlikle yürütülmektedir. Finansal kaynaklar yıllık bütçe planına göre oluşturulmakta ve giderlerle ilgili düzenlemeler Okul Aile Birliği ve komisyonlar tarafından gerçekleştirilmektedir. Okulumuz, kar amacı gütmeyen bir kuruluş olarak faaliyet göstermektedir ve yıllık bütçe gelirleri, Okul Aile Birliği'ne yapılan veli bağışları, kermes gelirleri ve anasınıfı aidatlarından oluşmaktadır.

Çalışanlar, bütçe oluşturulurken bilgilendirilmekte ve bireysel ve grup olarak belirlenen ihtiyaçlar okulumuzun finansal kaynaklarından karşılanmaktadır. Finansal risklerin önlenmesi amacıyla tasarruf tedbirleri alınmakta ve oluşabilecek bütçe açıkları çalışanlara duyurulmakta, gerekli kaynak sağlanması için Okul Aile Birliği ile işbirliği yapılmaktadır.

Eğitim-öğretim kalitesinin ve kurum kültürünün istenilen düzeye ulaşması için öğrenci, veli ve işbirliği yapılan kuruluşlarla sinerji yaratılarak birlikte çalışmalar yapılmakta ve süreç iyileştirme ekiplerine bu kuruluşların temsilcilerinin katılımı sağlanmaktadır. Ayrıca, diğer iş birlikleriyle Okul Aile Birliği çalışanları, Okul Gelişim Yönetim Ekibi ve toplantılarda bir araya gelerek bilgi paylaşımında bulunmakta ve tüm gelir ve giderler Tefbis sistemine işlenmektedir.

Tablo 15. Kaynak Tablosu

Kaynak Tablosu	2023					Toplam Maliyet
Genel Bütçe	174.000.000					174.000.00
Valilik Ve Belediyelerin Katkısı	-	-	-	-	-	-
Okul aile Birlikleri	65.000.00					65.000.00
Diğer AB ve Sosyal Dayanışma Fonları	-	-	-	-	-	-
TOPLAM						239.000.00

Tablo 16. Harcama Kalemler

Harcama Kalemi	Çeşitleri
Personel	Sözleşmeli olarak çalışan personelin (sekreter temizlik, güvenlik) ücret, vergi, sigorta vb. giderleri
Onarım	Okul/kurum binası ve tesisatlarıyla ilgili her türlü küçük onarım; makine, bilgisayar, yazıcı vb. bakım giderleri
Sosyal-sportif faaliyetler	Etkinlikler ile ilgili giderler
Temizlik	Temizlik malzemeleri alımı
İletişim	Telefon, faks, internet, posta, mesaj giderleri
Kırtasiye	Her türlü kırtasiye ve sarf malzemesi giderleri

Tablo 17. Gelir-Gider Tablosu

YILLAR	2021		2022		2023	
	GELİR	GİDER	GELİR	GİDER	GELİR	GİDER
Temizlik	114.000,00	27.000,00	145.500,00	35.000,00	255.000,00	40.000,00
Küçük Onarım		20.000,00		25.000,00		114.000,00
Bilgisayar Harcamaları		15.000,00		20.000,00		20.000,00
Büro Makinaları Harcamaları		10.000,00		12.000,00		16.000,00
Telefon		3.000,00		3.500,00		4.000,00
Sosyal Faaliyetler		13.000,00		20.000,00		25.000,00
Kırtasiye		26.000,00		30.000,00		36.000,00
GENEL		114.000,00		145.500,00		255.000,00

Tablo 17. Norm Kadro Durumu

Sıra No	Unvan-Branşı	Norm	Mevcut	İhtiyaç	Sözleşmeli	Fazla
1	Müdür	1	1	-	-	-
2	Müdür Baş Yardımcısı	-	-	-	-	-
3	Müdür Yardımcısı	1	1	-	-	-
4	Sosyal Bilgiler	2	2	-	-	-
5	Türkçe	4	5	-	-	1
6	Fen Bilimleri	3	4	-	-	1
7	Din Kültürü ve Ahlak Bilgisi	5	5	-	-	-
8	Bilişim Teknolojileri	1	1	-	-	-
9	İngilizce	3	3	-	-	-
10	Görsel sanatlar	-	1	-	-	1
11	Beden Eğitimi	1	1	-	-	-
12	İlk Öğretim matematik	4	4	-	-	-
13	Rehberlik	1	1	-	-	-
14	Müzik	-	1	-	-	1
15	Arapça	2	2	-	-	-
16	Teknoloji Tasarım	1	1	-	-	-
TOPLAM		29	33	-	-	4

Okulumuz öğrenci mevcudu kız öğrenci sayısı 137, erkek öğrenci sayısı 124 olup toplamda 261 öğrencimiz bulunmaktadır. Sınıf mevcudu en fazla olan şubemiz 23 kişi, en az olan şubemiz 13 kişiden oluşmaktadır. Ortalama sınıf mevcudlarımız 17 kişidir. Kaynaştırma eğitimine tabi öğrenci mevcudumuz 9 dur. Özel öğrenim güçlüğü 1, Hafif düzeyde otizm spektrum bozukluğu 1, Dikkat eksikliği ve hiperaktivite bozukluğu 3, Özel yetenekli birey 3, Hafif düzeyde zihinsel yetersizlik 4 öğrencidir.

Okulumuz 2023 yılında DYK kursu açılan okullar listesinde bulunmamaktadır. Okulumuzdan 20 öğrenci ilçede bulunan diğer okullara DYK kursuna gitmektedir.

2022-2023 öğretim yılında öğrencilerimiz toplamda 241 Teşekkür, 233 Takdir belgesi almıştır. 2022-2023 öğretim yılında 85 öğrenci 8. sınıfa devam etmiş 82 kişi LGS sınavına girmiş 26 kişi sınavda bir üst öğrenim kurumu kazanmış ve 31.7 oranında başarı elde edilmiştir. 3 öğrencimiz LGS sınavına girmemiştir.

Okulumuzda belirli gün ve haftalar öğretmen ve öğrencilerimiz tarafından zamanında kutlanmaktadır. Okulumuzda her yıl velilerimizin de katkılarıyla kermes düzenlenmektedir. Sene sonu müzik şenliği müzik öğretmenimiz ve okul korusu ile icra edilmiştir. Ramazan ayında tüm okul personeli ve öğrencilerin katılımıyla iftar programı düzenlenmiştir. Okulumuzda gerçekleşen sosyal faaliyetlere öğretmenlerimizin %100, öğrencilerimizin %100 ve velilerimizin %70 i katılım sağlamaktadır.

8. sınıf öğrencilerimiz için akademik tanıtım gezileri, 7,6,5. sınıf öğrencilerimiz için kültürel geziler her yıl düzenli olarak yapılmaktadır. Okulumuzda her yıl düzenli olarak resim sergisi açılmaktadır.

Okulumuzda okul sporları müsabakalarında atletizm, satranç, futbol, dart ve bilek güreşi takımları bulunmaktadır. Okul sporları lisansı olan atletizm 6, satranç 10, futbol 15, dart 13 ve bilek güreşi 4 öğrencimiz bulunmaktadır.

Öğrencilerimizin devamsızlık oranı %2 civarındadır. 2022-2023 yılında 1 öğrenci devamsızlıktan kalmıştır. Sürekli devamsızlık yapan öğrenci sayımız 7 dir.

Okulumuzda toplam 12 Öğrenci kulübü bulunmaktadır.

Personelimiz zorunlu izinler haricinde sevk alma oranı %1 civarındadır. Okulumuz rehberlik servisi tarafından tüm öğrencilerimize danışmanlık hizmeti verilmektedir.

Okulumuzda engelli öğrencimiz bulunmamaktadır.

Okulumuz ilçe merkezindeki tek imam hatip ortaokulu olduğu için farklı mahallerden gelen öğrencilerimiz yürüyerek, özel servislerle ve şehir içi dolmuşlarla, taşınmalı gelen öğrencilerimiz servisle ulaşım sağlamaktadır.

Okulumuzda çok amaçlı salon bulunmakta ve aktif olarak kullanılmaktadır. İdari odalar ve öğretmenler odası standartlara uygundur. Okulumuz dış cephesinde yalıtım sistemi mevcuttur.

Okulumuz kantini ihale usulü ile kiraya verilmektedir. Öğrencilerimiz kantinden genel ihtiyaçlarını karşılamaktadır.

Okulumuz doğalgaz ile ısınmakta ve ısınma ile ilgili bir problemi bulunmamaktadır.

Okulumuzda yangın tertibatı, yangın tüpleri mevcuttur. Periyodik olarak bakımları yapılmaktadır. Düzenli olarak sivil savunma tatbikatları yapılmaktadır.

Okulumuzda 26 adet Etkileşimli tahta bulunmakta ve bakımları düzenli olarak yapılmaktadır.

Çevre analizinde; okulumuzu etkileyebilecek dışsal değişimler ve eğilimler değerlendirilmiştir. PEST Analizi faktörlerin incelenerek önemli ve hemen harekete geçilmesi gerekenleri tespit etmek ve bu faktörlerin, olumlu veya olumsuz kimleri etkilediğini ortaya çıkarmak için yapılan analizdir. Okulumuzda PEST Analizi, politik(siyasi), ekonomik, sosyal ve teknolojik faktörlerin incelenerek önemli ve hemen harekete geçirilmesi gerekenleri tespit etmek ve bu faktörlerin olumlu (fırsat) veya olumsuz (tehdit) etkilerini ortaya çıkarmak için yapılan bir analizdir. Politik, ekonomik, sosyal ve teknolojik değişimlerin sakıncalı(tehdit) taraflarından korunmak, avantajlı(fırsat) taraflarından yararlanmaya çalışmaktır. Okulumuz politik, ekonomik, sosyal ve teknolojik alanlardaki çevre değişkenlerini değerlendirmiş, bu değişkenlerin okulun gelişimine nasıl katkı sağlayacağını ya da okul gelişimini nasıl engelleyeceğini belirlenmiştir. Bu değişkenlerden okulumuzun gelişimine katkı sağlayacak olanlar bir fırsat olarak değerlendirilmiştir. Bunun yanı sıra okul gelişimini engelleyebilecek olan değişkenler ise tehdit olarak alınmış ve planlama yapılırken bu tehditler göz önünde bulundurulmuştur. Sosyal faktörler çevrenin sosyokültürel değerleri ve tutumları ile ilgilidir.

Bu değer ve tutumlar okulumuzun çalışanları ve hizmet sunduğu kesimler açısından önemlidir. Çünkü bu konular örgütün stratejik hedeflerini, amaçlarını etkileyebilir, kurum açısından bir fırsat ya da tehdit oluşturabilir. Sosyal açıdan çevre analizi yapılırken kurumun bulunduğu çevredeki yaşantı biçimi, halkın kültürel düzeyi, toplumsal gelenekler vb. konular dikkate alınmalı, bu konuların kurum açısından bir fırsat mı yoksa tehdit unsuru mu olduğu tespit edilmelidir. Teknolojik alandaki hızlı gelişmeler, telefon, radyo, televizyon ve internet gibi günümüz haberleşme araçları çevrede olup bitenlerden zamanında haberdar olma olanakları yanında, yazılı haberleşmenin ifade güçlüklerini ortadan kaldırmış, hatta birtakım olayları görerek anında izleyebilme olasılığını gerçekleştirmiş bulunmaktadır.

Herhangi bir haber, mesaj veya önemli bir olay, dünyanın herhangi bir yerine vakit geçirmeksizin çok çabuk ulaşmakta; dünyanın herhangi bir yerinden başka bir yere bilgi ve deneyim transferi gerçekleştirilebilmektedir. Bu durum bilimsel, teknik ve düşünsel alanlarda meydana gelen gelişmelerin iyi veya kötü sonuçlarıyla bütün dünyaya yayılmasını sağlamaktadır.

Böylece, dünyada kişiler arası ilişkilerde olduğu kadar, grup ve uluslararası ilişkilerde de sosyokültürel yönden hızlı değişimler meydana gelmektedir. Bilimsel, teknik ve düşünsel değişimler, eğitim ve öğretim alanındaki sistem ve yöntemleri de temelinden değişime zorlamaktadır.

Kurumumuz çevre analizi yapılırken, Türk eğitim sisteminin genel yapısı, Bakanlığımızın ve İl Milli Eğitim Müdürlüğümüzün; dünyada ve AB ülkelerinde genel durum ve eğilimler ve eğitimde yeni yaklaşımlara ait görüşleri ile pedagojik ve akademik gereklerin yanında ilgili tarafların görüşleri dikkate alınmıştır. Bu bölümde çevre analizi ve üst politika belgeleriyle uyumu ele alınmıştır.

Bu aşamada bölgemizdeki politik, ekonomik, sosyal-kültürel ve teknolojik faktörler analiz edilmiştir.

Politik / Yasal Faktörler	Ekonomik Faktörler
<ul style="list-style-type: none"> <input type="checkbox"/> İlgili Mevzuat <input type="checkbox"/> Kalkınma Planlar <input type="checkbox"/> MEB Strateji Belgesi <input type="checkbox"/> Milli Eğitim Şura Kararları <input type="checkbox"/> İş kanunları <input type="checkbox"/> Çevresel Düzenlemeler <input type="checkbox"/> Politik İstikrar <input type="checkbox"/> Kamu Mali Kontrol Yönetimi <input type="checkbox"/> Kamu ve özel kuruluşların Destekleri <input type="checkbox"/> Uluslar Arası İlişkiler 	<ul style="list-style-type: none"> <input type="checkbox"/> Dünyadaki genel ekonomik durum <input type="checkbox"/> Uluslararası ekonomik kuruluşlarUlusal-Makro Ekonomik Durum <input type="checkbox"/> Ticari Döngüler <input type="checkbox"/> Enflasyon ve değişim oranları <input type="checkbox"/> Pazar ve kredi kaynakları, güvensizlik <input type="checkbox"/> İstihdam Politikaları ve İşgücü durumu <input type="checkbox"/> Orta Vadeli Program <input type="checkbox"/> Küreselleşme <input type="checkbox"/> 12. Kalkınma Planı <input type="checkbox"/> Bölgesel Ekonomik Durum <input type="checkbox"/> Enerji ve Maliyet
Sosyal / Kültürel Faktörler	Teknolojik Faktörler
<ul style="list-style-type: none"> <input type="checkbox"/> 12.Kalkınma Planı <input type="checkbox"/> Toplumdaki Etkili Değerler <input type="checkbox"/> Eğitimde Fırsat Eşitliği <input type="checkbox"/> Çevreye Duyarlılık <input type="checkbox"/> Tüketici Eğilimleri <input type="checkbox"/> Sağlık Bilinci <input type="checkbox"/> Nüfus Artış Oranı <input type="checkbox"/> Gelir Dağılımındaki Farklılık ve Hassasiyet <input type="checkbox"/> Ürün ömür döngüsü <input type="checkbox"/> Yeni ihtiyaç ve isteklerle satın alma eğilimleri <input type="checkbox"/> Çalışma ve boş zaman eğilimleri <input type="checkbox"/> Zenginlik ve gelir dağılımı <input type="checkbox"/> Doğum artış oranı ve ortalama ömür <input type="checkbox"/> Toplumdaki etkili değerler 	<ul style="list-style-type: none"> <input type="checkbox"/> ARGE Çalışmaları <input type="checkbox"/> AR-GE Harcamaları <input type="checkbox"/> Bilişim Teknolojileri <input type="checkbox"/> Bilgi Toplumu Stratejileri <input type="checkbox"/> Teknoloji Transferi <input type="checkbox"/> Teknoloji Gelişme Hızı <input type="checkbox"/> Enerji Kaynakları ve Kullanılabilirlik <input type="checkbox"/> Yeni ürünler <input type="checkbox"/> Alternatif ve yeni teknolojiler <input type="checkbox"/> Girdi kaynakları - maliyet <input type="checkbox"/> Endüstri ve Eğitim <input type="checkbox"/> Özel destekler <input type="checkbox"/> Devletin müdahalesi <input type="checkbox"/> Harcamalar

Çevresel Etkenler
<ul style="list-style-type: none"> ● Hava ve su kirlenmesi, ● Toprak yapısı, ● Bitki örtüsü, ● Doğal kaynakların korunması için yapılan çalışmalar, ● Çevrede yoğunluk gösteren hastalıklar, ● Doğal afetler (deprem kuşağında bulunma, Covid 19, kene vakaları vb.)

Okulumuzun temel istatistiklerinde verilen okul künyesi, çalışan bilgileri, bina bilgileri, teknolojik kaynak bilgileri ve gelir gider bilgileri ile paydaş anketleri sonucunda ortaya çıkan sorun ve gelişime açık alanlar iç ve dış faktör olarak değerlendirilerek GZFT tablosunda belirtilmiştir. Dolayısıyla olguyu belirten istatistikler ile algıyı ölçen anketlerden çıkan sonuçlar tek bir analizde birleştirilmiştir.

Kurumun güçlü ve zayıf yönleri donanım, malzeme, çalışan, iş yapma becerisi, kurumsal iletişim gibi çok çeşitli alanlarda kendisinden kaynaklı olan güçlülükleri ve zayıflıkları ifade etmektedir ve ayrımda temel olarak okul müdürü/müdürlüğü kapsamında bakılarak iç faktör ve dış faktör ayrımı yapılmıştır.

İçsel Faktörler

Güçlü Yönlerimiz	Zayıf Yönlerimiz
<ul style="list-style-type: none"> *Okul yönetici ve öğretmenlerinin ihtiyaç duyduğunda İlçe Milli Eğitim Müdürlüğü yöneticilerine ulaşabilmesi *Liderlik davranışlarını sergileyebilen yönetici ve çalışanların bulunması *Öğretmen yönetici iş birliğinin güçlü olması *Genç öğretmen kadrosunun olması *Kendini geliştiren gelişime açık ve teknolojiyi kullanan öğretmenlerin olması *Okulun sosyal, kültürel, sportif etkinliklerdeki başarısı *Öğrencilerimiz okulumuzu isteyerek ve bilerek seçmektedir. *Okul Aile Birliğinin iş birliğine açık olması *Bilişim Teknolojileri Sınıfının olması *Her sınıfta akıllı tahtanın olması *ADSL bağlantısının olması *Öğrencilerin okuma ihtiyacının giderilmesi için kütüphanenin olması *Ders dışı faaliyetlerin yapılması *Çok Amaçlı Salonun olması *Güvenlik kameralarının olması *Veli iletişiminin güçlü olması 	<ul style="list-style-type: none"> *Ailelerin öğrencilerin eğitim-öğretim faaliyetlerine yeterli önem vermemesi *Velilerin eğitim seviyesinin düşüklüğü ve çoğunun işsiz olması *Okuma alışkanlığının az olması *Öğrencilerimiz çocukluk dönemi ve ergenliğe geçiş sürecini ortaokul seviyesinde yaşamaktadır. *Öğrencilerin ortak bir okul kültüre sahip olmaması *Velilerimizden çok azda olsa her şeyi bilen ve çocuğunu şımartan velilerimizle zaman zaman sorunlar yaşanmaktadır. Ayrı bölünmüş ailelerde zaman zaman sıkıntı çıkarmaktadır. *Okulumuzda kantin gelirinden başka kaynak yoktur. *Öğrenci disiplin anlayışının yetersizliği *Okulun fiziki mekânlarının yetersizliği *Sportif faaliyetler için kapalı spor salonunun olmayışı *Tabandan yukarıya doğru ve tersi iletişimde zaman zaman aksaklıklar yaşanmaktadır.

Dışsal Faktörler

Fırsatlarımız	Tehditlerimiz
<ul style="list-style-type: none">*Mülki ve yerel yetkililerle olan olumlu diyalog ve iş birliği*Okulumuzun diğer okullar ve kurumlarla iletişiminin güçlü olması*Yerel yönetim, sivil toplum kuruluşları İl Özel İdaresinin eğitime desteği*Bakanlığın Din Öğretimi Genel Müdürlüğünün Eğitime önem vermesi ve yaygınlaştırması*Hayırseverlerin varlığı*Hizmet alanların beklenti ve görüşlerinin dikkate alınması*Okula toplu ulaşımın kolay olması*İnsan kaynaklarının yeterliliği*Velilere kısa sürede ulaşılabilmesi*Eğitim kadromuzun dinamizmi*Beypazarı doğal yapısı eğitime olumlu katkı sunmaktadır.•Çevre imkânları ve sosyal doku eğitimi olumlu etkilemektedir.•Her geçen gün teknolojik gelişimler eğitimi olumlu etkilemektedir.	<ul style="list-style-type: none">*Parçalanmış ve problemlili aileler*Medyanın eğitici görevini yerine getirmemesi*Sosyal yapının eğitime olumsuz etkisi yoktur. İnternet, sosyal medya ve telefon kullanımındaki aşırılık çocukları olumsuz etkilemektedir.*Velilerin ekonomik durumunun düşük oluşu

Gelişim ve sorun alanları analizi ile GZFT analizi sonucunda ortaya çıkan sonuçların planın geleceğe yönelim bölümü ile ilişkilendirilmesi ve buradan hareketle hedef, gösterge ve eylemlerin belirlenmesi sağlanmaktadır.

Gelişim ve sorun alanları ayırımında eğitim ve öğretim faaliyetlerine ilişkin üç temel tema olan Eğitime Erişim, Eğitimde Kalite ve kurumsal Kapasite kullanılmıştır. Eğitime erişim, öğrencinin eğitim faaliyetine erişmesi ve tamamlamasına ilişkin süreçleri; Eğitimde kalite, öğrencinin akademik başarısı, sosyal ve bilişsel gelişimi ve istihdamı da dâhil olmak üzere eğitim ve öğretim sürecinin hayata hazırlama evresini; Kurumsal kapasite ise kurumsal yapı, kurum kültürü, donanım, bina gibi eğitim ve öğretim sürecine destek mahiyetinde olan kapasiteyi belirtmektedir.

Eğitime Erişim	Eğitimde Kalite	Kurumsal Kapasite
Okullaşma Oranı	Akademik Başarı	Kurumsal İletişim
Okula Devam/ Devamsızlık	Sosyal, Kültürel ve Fiziksel Gelişim	Kurumsal Yönetim
Okula Uyum, Oryantasyon	Sınıf Tekrarı	Bina ve Yerleşke
Özel Eğitime İhtiyaç Duyan Bireyler	İstihdam Edilebilirlik ve Yönlendirme	Donanım
Yabancı Öğrenciler	Öğretim Yöntemleri	Temizlik, Hijyen
Hayatboyu Öğrenme	Ders araç gereçleri	İş Güvenliği, Okul Güvenliği
		Taşıma ve servis

Gelişim ve sorun alanlarına ilişkin GZFT analizinden yola çıkılarak saptamalar yapılırken yukarıdaki tabloda yer alan ayırımında belirtilen temel sorun alanlarına dikkat edilmiştir.

Eğitim ve Öğretime Erişim Gelişim/Sorun Alanları Listesi

- Okula Devam/ Devamsızlık : Öğrencilerimizde devamsızlık oranı oldukça düşüktür.
- Okula Uyum, Oryantasyon : Öğrencilerimizin okula uyumunda herhangi bir sıkıntı yoktur.
- Özel Eğitime İhtiyaç Duyan Bireyler : Okulumuzda özel eğitime ihtiyacı olan öğrenciler vardır.
- Yabancı uyruklu(Suriyeli) öğrenci vardır.
- Hayat boyu Öğrenme : Okulumuz binasında Halk Eğitim bağlantılı halka yönelik kurslar düzenlenmektedir.

Eđitim ve Öğretimde Kalite Gelişim/Sorun Alanları

- Eğitim öğretim sürecinde sanatsal, sportif ve kültürel faaliyetler
- Okuma kültürü
- Okul sağlığı ve hijyen
- Zararlı alışkanlıklar
- Öğretmenlere yönelik hizmet içi eğitimler
- Öğretmen yeterlilikleri
- Eğitimde bilgi ve iletişim teknolojilerinin kullanımı
- Örgün ve yaygın eğitimi destekleme ve yetiştirme kursları
- Sınav odaklı sistem ve sınav kaygısı
- Eğitsel değerlendirme ve tanılama
- Eğitsel, mesleki ve kişisel rehberlik hizmetleri
- Öğrencilere yönelik oryantasyon faaliyetleri
- Üstün yetenekli öğrencilere yönelik eğitim öğretim hizmetleri başta olmak üzere özel eğitim
- Hayat boyu rehberlik hizmeti
- Hayat boyu öğrenme kapsamında sunulan kursların çeşitliliđi ve niteliđi
- Mesleki ve teknik eğitimin sektör ve işgücü piyasasının taleplerine uyumu
- Mesleki ve teknik eğitimde ARGE çalışmaları
- Atölye ve laboratuvar öğretmenlerinin sektörle ilgili özel alan bilgisi
- Mesleki eğitimde alan dal seçim rehberliđi
- İşyeri beceri eğitimi ve staj uygulamaları
- Akreditasyon
- Yabancı dil yeterliliđi
- Uluslararası hareketlilik programlarına katılım
- TÜBİTAK Programlarına Katılım

• Kurumsal Kapasite Gelişim/Sorun Alanları

- İnsan kaynağının genel ve mesleki yetkinliklerinin geliştirilmesi
- Öğretmenlerin adaylık eğitimi, hizmet öncesi mesleki uyum eğitimleri ile ilgili standartlar ve bu konuda ilgili mevzuatın uygulanması
- Çalışma ortamları ile sosyal, kültürel ve sportif ortamların iş motivasyonunu sağlayacak biçimde düzenlenmesi
- Çalışanların ödüllendirilmesi
- Hizmetiçi eğitim kalitesi
- Yabancı dil becerileri
- Öğretmenlere yönelik fiziksel alan yetersizliđi
- Okul ve kurumların sosyal, kültürel, sanatsal ve sportif faaliyet alanlarının yetersizliđi
- İkili eğitim yapılması ve derslik yetersizliđi, kalabalık sınıflar
- Birleştirilmiş sınıf uygulaması
- Donatım eksiklerinin giderilmesi
- Okullardaki fiziki durumun özel eğitime gereksinim duyan öğrencilere uygunluđu
- Hizmet binalarının fiziki kapasitesinin yetersiz olması
- Fiziki mekân sıkıntıları ve kalabalık sınıflarının problemlerinin çözülmesi
- Ödeneklerin öğrenci sayısı, sınıf sayısı, okul-kurumun uzaklıđı vb. kriterlere göre doğrudan okul-kurumlara gönderilmesi
- Ödeneklerin etkin ve verimli kullanımı
- Alternatif finansman kaynaklarının geliştirilmesi
- Uluslararası Fonların etkin kullanımı
- Okul-Aile Birlikleri
- İş ve işlemlerin zamanında yapılarak kamu zararı oluşturulmaması
- Kurumsal aidiyet duygusunun geliştirilmemesi
- Kurumlarda stratejik yönetim anlayışının bütün unsurlarıyla hayata geçirilmemiş olması
- Stratejik planların uygulanabilmesi için kurumlarda üst düzey sahiplenmenin yetersiz olması
- Basın ve yayın faaliyetleri.
- İstatistik ve bilgi temini
- Hizmetlerin elektronik ortamda sunumu
- Bilgiye erişim imkânlarının ve hızının artırılması
- Teknolojik altyapı eksikliklerinin giderilmesi
- Mobil uygulamaların geliştirilmesi, yaygınlaştırılması
- İş güvenliđi ve sivil savunma
- Diğer kurum ve kuruluşlarla işbirliđi
- İç kontrol sisteminin etkin kılınması
- Yetki devrinin alt kullanıcılara yeterince verilememesi
- Bürokrasinin azaltılması
- İç Denetimin merkez ve taşra teşkilatında anlaşılabilirlik-farkındalık düzeyi
- Denetim anlayışından rehberlik anlayışına geçilememesi
- Bütünsel bir izleme-değerlendirme sisteminin kurulması



III. BÖLÜM

GELECEĞE BAKIŞ



2024-2028
Stratejik PLAN



MİSYON

VİZYON

TEMEL DEĞERLER

3.1. MİSYON

•Atatürk ilkeleri, Anayasa ve Türk Milli Eğitiminin amaçları doğrultusunda hareket eden, bilimsel ve teknolojik yeniliklere açık, çevre ve ülke ihtiyaçlarına uygun çalışan, sürekli olarak gelişen ve yenilenen, aktif öğrenme yöntem ve tekniklerini kullanan; öğrencilerini orta öğretim kurumlarına hazırlayan ve onları topluma aktif uyum sağlayan, mutlu, üretken, çağdaş, sosyal- kültürel- bilimsel alanlarda çalışmalar yapan, kendine güvenen kişiler olarak yetiştiren; Çevre kurum ve kuruluşlarıyla iş birliği içerisinde çalışan, eğitim metotları ve sosyal aktiviteler ile üstün başarılar elde ederek ülkemizde eğitim ve öğretim alanında lider bir kurum olarak, İmam Hatip kültürü ile yetişmenin farklılığını hayatına yansıtan bireyler yetiştirmek. Öğrencilerimizin zihninde; insana, ahlaka, kültürel mirasa ve düşünce özgürlüğüne saygıya dayanan bir din öğretimi anlayışına katkıda bulunmak, karşılaşılan sorunlara yapıcı çözüm üretme yaklaşımları ile örnek okul olmak ve öğrencilerimizin bütüncül gelişimlerini desteklemek amacıyla akademik yönlerinin yanı sıra kültürel ve sportif faaliyetler sağlayarak milli ve manevi değerlerine sahip, geçmişten gelen tarihi misyonunun farkında bireyler yetiştirmek.

3.2. VİZYON

Öğrencilerimizin; çağdaş anlayış içerisinde bilgiye ulaşan ve bu bilgiyi kullanabilen, kalıcı, istenilen ve örnek davranışlar geliştiren, Atatürk ilkelerine-inkılâplarına bağlı, ahlaklı, vatan ve millet sevgisiyle dolu, sporu bir uğraş değil de bir kültür, bir felsefe kabul eden, en az bir yabancı dil bilen, Türkçe'yi güzel, doğru ve etkili kullanabilen; sözlü ve yazılı iletişim becerisi yüksek, toplumsal sorunlara duyarlı, okuyan, araştıran, teknolojik yeniliklere açık, yaratıcı ve üretken, sürekli kendini geliştiren, çalışma ve dayanışma alışkanlığı kazanarak takım ruhu ile hareket edebilen, orta öğretim kurumlarına etkin olarak hazırlanan, etkili, nitelikli, çağdaş, demokratik, laik sosyal ve paydaşları ile karşılıklı güven içinde, olumsuz şartları fırsata dönüştüren, kadim medeniyetinden ve milli kültüründen gelen öz değerleri ile yaşayan, teknolojik gelişmeleri takip edip uygulayan, sevgi ve hoşgörü iklimi soluyan bir kurum olarak vatansever, çalışkan, üretken, hür iradeli ve düşüncelerini ifade yeteneğine sahip milli ve manevi değerleri özümseyen bireyler olarak yetişmelerini sağlamaktır.

3.3. TEMEL DEĞERLER

- 1) Nitelikli eğitim - öğretim hizmeti sunmayı amaçlayan bir okul,
- 2) Öğrencilerimizin tüm gelişim alanlarını destekleyen bir okul,
- 3) Öğrenciyi merkeze alan, karar verme süreçlerinde öğrenciden hareket eden bir okul modeli,
- 4) Öğrenci - öğretmen - yöneticileri ile bir takım gibi koordineli projeler üreten bir okul,
- 5) Ürettiği projeler ile öğrencilerine ve ailelerine hem de çevresine yaydığı enerji ile model olan bir okul,



IV. BÖLÜM

AMAÇ, HEDEF VE STRATEJİLERİN BELİRLENMESİ



2024-2028
Stratejik PLAN



TEMALAR

AMAÇLAR

HEDEFLER

STRATEJİLER

AMAÇ VE HEDEFLERE İLİŞKİN MİMARİ

TEMA:	ERİŞİM
STRATEJİK AMAÇ 1.	Öğrencilerin eğitim öğretime etkin katılımlarıyla donanımlı olarak bir üst öğrenime geçişi sağlanacaktır.
Hedef 1.1	Öğrenme kayıpları önleyici çalışmalar yapılarak azaltılacaktır.
TEMA:	KALİTE
STRATEJİK AMAÇ 2.	Öğrencilere medeniyetimizin ve insanlığın ortak değerleriyle çağın gereklerine uygun bilgi, beceri, tutum ve davranışlar kazandırılacaktır.
Hedef 2.1	Öğrencilerin akademik başarılarıyla birlikte tasarım ve girişimcilik yönlerini artırmaya yönelik bütüncül çalışmalar yürütülecektir.
TEMA:	KAPASİTE
STRATEJİK AMAÇ 3.	Eğitim ortamlarının fiziki imkânları geliştirilecektir.
Hedef 3.1	Temel eğitimde okulların niteliğini arttıracak uygulamalara ve çalışmalara yer verilmesi sağlanacaktır.
TEMA:	KAPASİTE
STRATEJİK AMAÇ 4	Okulun eğitimin temel ilkeleri doğrultusunda niteliğini arttırmak amacıyla kurumsal kapasite geliştirilecektir.
Hedef 4.1	Eğitim ve öğretimin sağlıklı ve güvenli bir ortamda gerçekleştirilmesi için okul sağlığı ve güvenliği geliştirilecektir.
TEMA:	KAPASİTE
STRATEJİK AMAÇ 5.	Ortaokul kademesinde öğrencilerin kaliteli eğitime erişimleri fırsat eşitliği temelinde artırılarak bilişsel, duyuşsal ve fiziksel olarak çok yönlü gelişimleri sağlanacak ve temel
Hedef 5.1	Öğrencilerin bilimsel, kültürel, sanatsal, sportif ve toplum hizmeti alanlarında ders dışı etkinliklere katılım oranı
TEMA:	KAPASİTE
STRATEJİK AMAÇ 6.	Eğitim ve öğretimin niteliğinin geliştirilmesini sağlanacaktır.
Hedef 6.1	Kurum personelinin mesleki gelişimlerinin artırılması sağlanacaktır.

TEMA:	ERİŞİM								
STRATEJİK AMAÇ 1.	Öğrencilerin eğitim öğretime etkin katılımlarıyla donanımlı olarak bir üst öğrenime geçişi sağlanacaktır.								
Hedef 1.1	Öğrenme kayıpları önleyici çalışmalar yapılarak azaltılacaktır.								
PG NO	Performans Göstergeleri	Hedefe Etkisi (%)100	Başlangıç Değeri	2024 Hedef	2025 Hedef	2026 Hedef	2027 Hedef	2028 Hedef	
PG 1.1.1	Bir eğitim ve öğretim yılında destekleme ve yetiştirme kurslarına kayıt yaptıran öğrenci oranı (%)	30	95	96	97	98	99	99	
PG 1.1.2	Destekleme ve yetiştirme kurslarına devam eden öğrencilerin katılım sağladığı derslerin not ortalaması	30	90	91	92	93	94	95	
PG 1.1.3	20 gün ve üzeri özürsüz devamsızlık yapan öğrenci oranı (%)	20	4	3	3	2	2	2	
PG 1.1.4	20 gün ve üzeri özürsüz devamsızlık yapan öğrenci oranı (%)	20	5	4	4	3	3	3	
Stratejiler	S1 Öğrencilerin genel derslerdeki kazanım eksiklikleri tespit edilerek destekleme ve yetiştirme kurslarıyla akademik yeterliklerinin artırılması sağlanacaktır. S2 Dijital platformlar aracılığıyla öğrencilerin tamamlayıcı ve destekleyici eğitim almaları sağlanacaktır. S3 DYK'lara yönelik ders içeriklerine katkı sağlayacak etkinlik, okuma vb aktivitelerin zenginleştirilmesi sağlanacaktır. S4 DYK içerikleri öğrencinin hazır bulunuşluk seviyesi dikkate alınarak hazırlanacaktır. S5 Öğrencilerin devamsızlık nedenleri tespit edilerek devamsızlığa neden olan etmenler giderilecektir.								

TEMA:	KALİTE								
STRATEJİK AMAÇ 2.	Öğrencilere medeniyetimizin ve insanlığın ortak değerleriyle çağın gereklerine uygun bilgi, beceri, tutum ve davranışlar kazandırılacaktır.								
Hedef 2.1	Öğrencilerin akademik başarılarıyla birlikte tasarım ve girişimcilik yönlerini artırmaya yönelik bütüncül çalışmalar yürütülecektir.								
PG NO	Performans Göstergeleri	Hedefe Etkisi (%)100	Başlangıç Değeri	2024 Hedef	2025 Hedef	2026 Hedef	2027 Hedef	2028 Hedef	
PG 2.1.1	Matematik dersi yıl sonu puanı ortalaması	15	76	78	80	82	83	84	
PG 2.1.2	Türkçe dersi yıl sonu puanı ortalaması	15	80	82	83	84	85	86	
PG 2.1.3	Fen Bilimleri dersi yıl sonu puanı ortalaması	10	82	83	84	85	85	86	
PG 2.1.4	Sosyal Bilimler dersi yıl sonu puanı ortalaması	10	85	86	87	88	89	90	
PG 2.1.5	Yabancı dil dersi yıl sonu puanı ortalaması	10	74	76	77	78	79	80	
PG 2.1.6	Öğrenci başına okunan kitap sayısı	10	10	12	14	16	18	18	
PG 2.1.7	Okulun katılım sağladığı ulusal ve uluslararası proje sayısı	10	1	2	3	4	5	6	
PG 2.1.8	Bir eğitim ve öğretim yılında yerel, ulusal ve uluslararası proje, yarışma vb. etkinliklere katılan öğrenci oranı (%)	10	4	5	6	7	8	9	
PG 2.1.9	Ortaokul 5. sınıflarda yabancı dil ağırlıklı eğitim alan öğrenci oranı	10	0	1	2	3	4	5	
Stratejiler	S1 Öğrencilerin kazanım eksiklikleri tespit edilerek destekleme ve yetiştirme kurslarıyla akademik yeterliklerinin artırılması sağlanacaktır. S2 Öğrencilerin kompozisyon, resim, şiir vb. yarışmalara katılımları teşvik edilecek, okul içerisinde yapılan yarışmalarda öğrencilerin ödüllendirilmesi sağlanacaktır. S3 Okul kütüphanesi zenginleştirilecek, öğrencilerin kitap okumasını teşvik edecek etkinlikler düzenlenecektir. S4 Öğrencilerin yerel, ulusal ve uluslararası proje ve yarışmalara katılmaları teşvik edilecektir. S5 Öğrencilerin ortaokul 5.sınıflarda yabancı dil ağırlıklı eğitim almaları sağlanacaktır.								

TEMA:	KAPASİTE							
STRATEJİK AMAÇ 3.	Eğitim ortamlarının fiziki imkânları geliştirilecektir.							
Hedef 3.1	Temel eğitimde okulların niteliğini arttıracak uygulamalara ve çalışmalara yer verilmesi sağlanacaktır.							
PG NO	Performans Göstergeleri	Hedef Etkisi (%)100	Başlangıç Değeri	2024 Hedef	2025 Hedef	2026 Hedef	2027 Hedef	2028 Hedef
PG 3.1.1	İyileştirilen fiziki mekân sayısı.	100	15	15	16	17	18	19
Stratejiler	S1 Fiziki mekânların (derslikler, spor salonu, kütüphaneler, atölyeler vb.) iyileştirilmesi için kamu idareleri, belediyeler ve işverenlerle iş birlikleri yapılacaktır.							

TEMA:	KAPASİTE							
STRATEJİK AMAÇ 4	Okulun eğitimin temel ilkeleri doğrultusunda niteliğini arttırmak amacıyla kurumsal kapasite geliştirilecektir.							
Hedef 4.1	Eğitim ve öğretimin sağlıklı ve güvenli bir ortamda gerçekleştirilmesi için okul sağlığı ve güvenliği geliştirilecektir.							
PG NO	Performans Göstergeleri	Hedef Etkisi (%)100	Başlangıç Değeri	2024 Hedef	2025 Hedef	2026 Hedef	2027 Hedef	2028 Hedef
PG 4.1.1	Okulda yaşanan kaza sayısı	15	4	3	2	2	2	2
PG 4.1.2	Bağımlılıkla mücadele ile ilgili konularda eğitim alan öğrenci ve öğretmen sayısı	15	92	93	94	95	96	97
PG 4.1.3	Akran zorbalığı ve siber zorbalıkla ilgili konularda eğitim alan öğretmen, öğrenci ve veli sayısı	15	87	88	89	90	91	92
PG 4.1.4	Sağlıklı beslenme ve obezite ile ilgili konularda verilen eğitim alan öğrenci, öğretmen ve veli sayısı	15	75	76	77	78	79	80
PG 4.1.5	Hijyen, gıda güvenliği, bulaşıcı hastalıklar ile ilgili konularda verilen eğitim alan öğrenci, öğretmen ve personel sayısı	15	68	70	72	74	76	80
PG 4.1.6	Sivil savunma eğitimlerine katılan öğrenci ve öğretmen sayısı	15	90	91	92	94	95	96
PG 4.1.7	Afet ve acil durum tatbikat sayısı	10	92	93	94	95	96	97
Stratejiler	S1 Eğitim ortamları iş sağlığı ve güvenliği yönergesine uygun hâle getirilecektir. S2 Öğrenci, öğretmen ve velilerde farkındalık oluşturmak için bağımlılıkla mücadele, akran zorbalığı, siber zorbalık, sağlıklı beslenme ve obezite, hijyen, bulaşıcı hastalıklar ve gıda güvenliği gibi konularda alan uzmanları ile iş birliğinde eğitimler düzenlenecektir. S3 Doğa, insan ve teknoloji kaynaklı (deprem, sel, heyelan, yangın, çığ ve salgın hastalıklar vd.) afetlere karşı gerekli tedbirlerin alınması için çalışmalar yapılacaktır. S4 Doğa, insan ve teknoloji kaynaklı (deprem, sel, heyelan, yangın, çığ ve salgın hastalıklar vd.) konularında alan uzmanları ile iş birliğinde öğretmen ve öğrencilere farkındalık eğitimleri verilecektir. S5 Okulun afet ve acil durum eylem planının güncel tutulması sağlanacaktır. S6 Afet ve acil durum tatbikatları düzenlenecektir.							

TEMA:	KAPASİTE								
STRATEJİK AMAÇ 5.	Ortaokul kademesinde öğrencilerin kaliteli eğitime erişimleri fırsat eşitliği temelinde artırılarak bilişsel, duyuşsal ve fiziksel olarak çok yönlü gelişimleri sağlanacak ve temel hayat becerilerini edinmiş öğrenciler yetiştirilecektir.								
Hedef 5.1	Öğrencilerin bilimsel, kültürel, sanatsal, sportif ve toplum hizmeti alanlarında ders dışı etkinliklere katılım oranı artırılabacaktır								
PG NO	Performans Göstergeleri	Hedef Etkisi (%)100	Başlangıç Değeri	2024 Hedef	2025 Hedef	2026 Hedef	2027 Hedef	2028 Hedef	
PG 5.1.1	Okulda bir eğitim ve öğretim döneminde bilimsel, kültürel, sanatsal ve sportif alanlarda en az bir faaliyete katılan öğrenci oranı (%)	20	86	87	88	89	90	92	
PG 5.1.2	Bir eğitim ve öğretim yılında en az iki sosyal sorumluluk ve toplum hizmeti çalışmalarına katılan öğrenci oranı (%)	20	85	88	89	90	92	93	
PG 5.1.3	Bir eğitim ve öğretim yılında yerel, ulusal ve uluslararası proje, yarışma vb. etkinliklere katılan öğrenci oranı (%)	20	3	5	7	9	10	12	
PG 5.1.4	Okulda bir eğitim ve öğretim yılında geleneksel çocuk oyunları alt başlığında en az bir faaliyete katılan öğrenci oranı (%)	20	70	75	78	80	82	84	
PG 5.1.5	Okulda bir eğitim ve öğretim yılında geleneksel çocuk oyunlarına yönelik olarak düzenlenen alan/meکان sayısı.	20	10	12	14	15	16	17	
Stratejiler	<p>S1 Her bir öğrencinin bir kulüp faaliyetinde aktif olarak yer alması sağlanarak kulüp faaliyetlerinin etkinliği artırılabacaktır.</p> <p>S2 Öğrencilerin seviyelerine uygun olarak toplumsal sorunların çözümüne katkı sağlamak ve farkındalık oluşturmak amacıyla afet ve acil durum çevre, eğitim, spor, kültür ve turizm, sağlık ve sosyal hizmetler alanlarında toplum hizmeti faaliyetlerine katılımları artırılabacaktır.</p> <p>S3 Okul bünyesinde yarışmalar düzenlenecektir.</p> <p>S4 Diğer kurum ve kuruluşlarla iş birliği içerisinde yürütülen bilimsel, sosyal, kültürel, sanatsal ve sportif alanlardaki faaliyetler artırılabacaktır.</p> <p>S5 Okul bahçeleri çocukların geleneksel oyunlarla vakit geçirmelerini sağlayacak ve gelişimlerini destekleyecek şekilde etkin olarak kullanılacaktır</p> <p>S6 Okul bünyesinde etkinlikler düzenlenecektir.</p> <p>S7 Öğrencilerin yerel, ulusal ve uluslararası proje ve yarışmalara katılmaları teşvik edilecektir. S8 E-okul sisteminde bulunan sosyal etkinlik modülünde gerçekleştirilen etkinlikler işlenecektir. S9 Okul bahçeleri geleneksel çocuk oyunlarına yönelik düzenlenecektir.</p> <p>S10 Öğrenci seviyesine ve öğretim programı kazanımlarına uygun olarak geleneksel çocuk oyunları ders içi etkinliklerde kullanılacaktır.</p> <p>S11 Eğitim- öğretim yılı içerisinde okullarda geleneksel çocuk oyunları şenliği yapılacaktır.</p>								

TEMA:	KAPASİTE								
STRATEJİK AMAÇ 6.	Eğitim ve öğretimin niteliğinin geliştirilmesini sağlanacaktır.								
Hedef 6.1	Kurum personelinin mesleki gelişimlerinin artırılması sağlanacaktır.								
PG NO	Performans Göstergeleri	Hedef Etkisi (%)100	Başlangıç Değeri	2024 Hedef	2025 Hedef	2026 Hedef	2027 Hedef	2028 Hedef	
PG 6.1.1	Hizmet içi eğitim alan yönetici ve öğretmen sayısı	15	29	30	31	32	33	33	
PG 6.1.2	Eğitim alan yardımcı personel sayısı	15	2	2	2	2	2	2	
PG 6.1.3	Uzaktan hizmet içi eğitime katılan öğretmen sayısı	15	33	33	33	33	33	33	
PG 6.1.4	Ulusal ve uluslararası projelere katılım sağlayan öğretmen sayısı	15	1	3	5	7	8	9	
PG 6.1.5	Öğretmenlere yönelik düzenlenen eğitim sayısı	10	4	6	8	10	12	14	
PG 6.1.6	Yöneticilere yönelik düzenlenen eğitim sayısı	10	3	4	5	6	8	10	
PG 6.1.7	Yüksek lisans eğitimini sürdüren/ tamamlayan öğretmen ve yönetici sayısı	10	5	7	9	10	12	14	
PG 6.1.8	Doktora eğitimini sürdüren/tamamlayan öğretmen ve yönetici sayısı	10	0	1	2	3	3	4	
Stratejiler	<p>S1 Okul yöneticilerinin ve öğretmenlerin mesleki gelişim ihtiyaçları tespit edilerek bu ihtiyaçları gidermeye yönelik bir mesleki gelişim planı hazırlanacaktır.</p> <p>S2 Bakanlık, diğer kurum ve kuruluşlarla yapılan iş birlikleri kapsamında yardımcı personelin görev alanı ile ilgili iş başı eğitim almaları sağlanacaktır.</p> <p>S3 Okul öğretmenlerinin alanlarında mesleki gelişimlerini ve öğretmenlik yeterliklerini geliştirmek için mahalli ve merkezi düzeyde eğitim almaları sağlanacaktır.</p> <p>S4 Okul yöneticilerinin ve öğretmenlerin dijital platformlar aracılığıyla verilen eğitimlere katılmaları teşvik edilecektir.</p> <p>S5 Okul personelinin motivasyon, iş doyum ve kurumsal bağlılık düzeylerini artıracak çalışmalar yapılacaktır.</p>								

Kurumumuz 2024-2028 Stratejik Planı'nın maliyetlendirilmesi sürecindeki temel gaye, stratejik amaç, hedef ve eylemlerin gerektirdiği maliyetlerin ortaya konulması suretiyle politika tercihlerinin ve karar alma sürecinin rasyonelleştirilmesine katkıda bulunmaktır. Bu sayede, stratejik plan ile bütçe arasındaki bağlantı güçlendirilecek ve harcamaların önceliklendirilme süreci iyileştirilecektir.

Bu temel gayeden hareketle planın tahmini maliyetlendirilmesi şu şekilde yapılmıştır:

- | Hedeflere ilişkin eylemler durum analizi çalışmaları sonuçlarından tespit edilmiştir,
- | Eylemlere ilişkin tahmini maliyetler belirlenmiştir,
- | Eylem maliyetlerinden hareketle hedef maliyetleri belirlenmiştir,
- | Hedef maliyetlerinden yola çıkılarak amaç maliyetleri belirlenmiş ve amaç maliyetlerinden de stratejik plan maliyeti belirlenmiştir.

Genel bütçe, valilikler, belediyeler ve okul aile birliklerinin yıllık bütçe artışları ve eğilimleri dikkate alındığında Kurumumuz 2024-2028 Stratejik Planı'nda yer alan stratejik amaçların gerçekleştirilebilmesi için tabloda da belirtildiği üzere beş yıllık süre için tahmini 5.564.656,14 TL'lik kaynağın elde edileceği düşünülmektedir.

KAYNAK TABLOSU

Kaynak Tablosu	2024	2025	2026	2027	2028	Toplam Maliyet
Genel Bütçe(maaşlar ücretler vb)	190.000,00	218.000,00	240.000,00	266.000,00	295.000,00	1.209.000,00
Valilik Ve Belediyelerin Katkısı	0,00	0,00	0,00	0,00	0,00	0,00
Okul aile Birlikleri	80.000,00	85.000,00	90.000,00	95.000,00	100.000,00	450.000,00
Diğer AB ve Sosyal Dayanışma Fonları	0,00	0,00	0,00	0,00	0,00	0,00
Kantin Vb	65.000,00	70.000,00	75.000,00	80.000,00	85.000,00	375.000,00
	0,00	0,00	0,00	0,00	0,00	0,00
TOPLAM	335.000,00	373.000,00	405.000,00	441.000,00	480.000,00	2.034.000,00

Müdürlüğümüz stratejik planında 6 hedef bulunmaktadır. Söz konusu hedeflere ilişkin bütçe dağılımları 5 yıllık olarak alttaki tabloda belirtilmiştir. Tabloda görüldüğü üzere son iki yılın gelir ve giderlerinde yaşanan artıştan hareketle hazırlanan beş yıllık maliyetlendirme sonucunda Müdürlüğümüzün tahmini olarak 2.034.000,00 TL'lik bir harcama yapacağı düşünülmektedir. Plan dönemi amaç maliyetlerine ilişkin alttaki tabloda ayrıntılı bilgiye yer verilmiştir.

Amaç ve Hedef No	2024	2025	2026	2027	2028	Beş Yıllık Toplam
AMAÇ 1	100.000,00	103.000,00	103.000,00	176.000,00	120.000,00	606.000,00
Hedef 1	100.000,00	103.000,00	103.000,00	176.000,00	120.000,00	606.000,00
AMAÇ 2	120.000,00	120.000,00	132.000,00	120.000,00	200.000,00	750.000,00
Hedef 1	70.000,00	45.000,00	40.000,00	46.000,00	60.000,00	258.000,00
Hedef 2	80.000,00	35.000,00	45.000,00	34.000,00	75.000,00	242.000,00
Hedef 3	70.000,00	40.000,00	47.000,00	40.000,00	65.000,00	250.000,00
AMAÇ 3	115.000,00	150.000,00	170.000,00	145.000,00	160.000,00	678.000,00
Hedef 1	55.000,00	80.000,00	90.000,00	13.000,00	74.000,00	338.000,00
Hedef 2	60.000,00	70000,00	80.000,00	12.000,00	86.000,00	340.000,00
AMAÇ TOPLAM	335.000,00	373.000,00	405.000,00	441.000,00	480.000,00	2.034.000,00
Genel Yönetim Giderleri	335.000,00	373.000,00	405.000,00	441.000,00	480.000,00	2.034.000,00
TOPLAM KAYNAK	335.000,00	373.000,00	405.000,00	441.000,00	480.000,00	2.034.000,00



V. BÖLÜM

İZLEME VE DEĞERLENDİRME



2024-2028
Stratejik PLAN

5018 sayılı Kamu Mali Yönetimi ve Kontrol Kanununun amaçlarından biri; kalkınma planları ve programlarda yer alan politika ve hedefler doğrultusunda kamu kaynaklarının etkili, ekonomik ve verimli bir şekilde elde edilmesi ve kullanılmasını, hesap verebilirliği ve malî saydamlığı sağlamak üzere, kamu malî yönetiminin yapısını ve işleyişini düzenlemektir.

Bu amaç doğrultusunda kamu idarelerinin; stratejik planlar vasıtasıyla, kalkınma planları, programlar, ilgili mevzuat ve benimsedikleri temel ilkeler çerçevesinde geleceğe ilişkin misyon ve vizyonlarını oluşturması, stratejik amaçlar ve ölçülebilir hedefler saptaması, performanslarını önceden belirlenmiş olan göstergeler doğrultusunda ölçmesi ve bu sürecin izleme ve değerlendirmesini yapmaları gerekmektedir.

Bu kapsamda Millî Eğitim Bakanlığı 2024-2028 dönemine ilişkin kalkınma planları ve programlarda yer alan politika ve hedefler doğrultusunda kaynaklarının etkili, ekonomik ve verimli bir şekilde elde edilmesi ve kullanılmasını, hesap verebilirliği ve saydamlığı sağlamak üzere Müdürlüğümüz 2024-2028 Stratejik Planı'nı hazırlamıştır. Hazırlanan planın gerçekleştirme durumlarının tespiti ve gerekli önlemlerin zamanında ve etkin biçimde alınabilmesi için Stratejik Planı İzleme ve Değerlendirme modeli geliştirilmiştir. (Şema 4)

İzleme, stratejik plan uygulamasının sistematik olarak takip edilmesi ve raporlanmasıdır. Değerlendirme ise, uygulama sonuçlarının amaç ve hedeflere kıyasla ölçülmesi ve söz konusu amaç ve hedeflerin tutarlılık ve uygunluğunun analizidir.

2024-2028 Stratejik Planı İzleme ve Değerlendirme Modeli'nin çerçevesini;

1. Performans göstergeleri ve stratejiler bazında gerçekleştirme durumlarının belirlenmesi,
2. Performans göstergelerinin gerçekleştirme durumlarının hedeflerle kıyaslanması,
3. Stratejiler kapsamında yürütülen faaliyetlerin dağılımının belirlenmesi,
4. Sonuçların raporlanması ve paydaşlarla paylaşımı,
5. Hedeflerden sapmaların nedenlerinin araştırılması,
6. Alternatiflerin ve çözüm önerilerinin geliştirilmesi süreçleri oluşturmaktadır.

İzleme ve Değerlendirme Modeli

Şekil 4



İzleme Değerlendirme İşleyişi

- Göstergeler ile ilgili gerçekleşme durumlarına ilişkin verilerin toplanması ve konsolide edilmesi ve Göstergelerin gerçekleşme durumları hakkında hazırlanan raporun üst yöneticiye sunulması Her yılın Temmuz ayı içerisinde yapılacaktır.
- Göstergeler ile ilgili yılsonu gerçekleşme durumlarına ilişkin verilerin toplanması ve konsolide edilmesi ile Yılsonu gerçekleşmelerinin, gösterge hedeflerinden sapmaların ve sapma nedenlerin değerlendirilerek gerekli tedbirlerin alınması İzleyen yılın Ocak ayı sonuna kadar yapılacaktır

Okulumuz Stratejik Planı izleme ve değerlendirme çalışmalarında 5 yıllık Stratejik Planın izlenmesi ve 1 yıllık gelişim planının izlenmesi olarak ikili bir ayrıma gidilecektir.

Stratejik planın izlenmesinde 6 aylık dönemlerde izleme yapılacak denetim birimleri, il ve ilçe millî eğitim müdürlüğü ve Bakanlık denetim ve kontrollerine hazır halde tutulacaktır.

Yıllık planın uygulanmasında yürütme ekipleri ve eylem sorumlularıyla aylık ilerleme toplantıları yapılacaktır. Toplantıda bir önceki ayda yapılanlar ve bir sonraki ayda yapılacaklar görüşülüp karara bağlanacaktır.

İzleme ve Değerlendirme Sürecinin İşleyişi

Şekil 5

